



Zariadenie pre seniorov a Zariadenie opatrovateľskej služby

Vyšný mlyn 13, 060 01 Kežmarok



Správa o hospodárení Zariadenia pre seniorov a Zariadenia opatrovateľskej služby za rok 2023

Vypracovali:

Mgr. Ivana Kaprálová vedúca ekonomicko-prevádzkového úseku

Schválil:

Mgr. Peter Vilček riaditeľ ZPS a ZOS

Obsah

ÚVOD	3
1 ZÁKLADNÉ ÚDAJE O POSKYTOVATEĽOVI SOCIÁLNYCH SLUŽIEB	3
1.1 Predmet činnosti zariadenia	4
1.2 Vízia	4
2 Štatistika poskytovaných služieb v ZPS a ZOS v roku 2023.....	5
2.1 Celoročné pobytové sociálne služby	5
2.1.1 Štatistika PSS v ZPS a ZOS podľa pohlavia a veku ku 31.12.2023.....	5
2.1.2 Štatistika PSS v ZPS a ZOS podľa stupňov odkázanosti na pomoc inej fyzickej osoby	7
2.1.3 Obsadenosť lôžok v ZPS a ZOS v roku 2023.....	9
2.2 Poskytovanie podpornej sociálnej služby jedáleň.....	9
3 Personalistika v ZPS a ZOS	11
3.1 Vývoj počtu zamestnancov.....	11
3.2 Náklady na mzdy a priemerná mzda	13
3.3 Využitie aktívnych opatrení trhu práce	14
4 Rozbor hospodárenia	15
4.1 Prehľad podľa zdrojov financovania.....	15
4.2 Príjmy organizácie	16
4.3 Dary, granty a dotácie	16
4.4 Výdavky organizácie	18
4.4.1 Bežné výdavky	18
4.4.2 Kapitálové výdavky.....	20
5 Príjmy od prijímateľov sociálnej služby za poskytované pobytové sociálne služby	20
6 Ekonomicky oprávnené náklady (EON).....	22
7 Občianske združenie	23
Záver	24
Príloha č. 1.....	26

ÚVOD

Zariadenie pre seniorov a Zariadenie opatrovateľskej služby je poskytovateľom sociálnych služieb v súlade so zákonom 448/2008 Z. z. o sociálnych službách a o zmene a doplnení zákona č. 455/1991 Zb. o živnostenskom podnikaní v znení neskorších predpisov.

Zariadenie pre seniorov a Zariadenie opatrovateľskej služby je rozpočtovou organizáciou mesta Kežmarok a je vedené v Registri poskytovateľov sociálnych služieb VÚC Prešov. Zariadenie poskytuje dva druhy celoročnej pobytovej sociálnej služby - zariadenie pre seniorov a zariadenie opatrovateľskej služby. Ďalšou poskytovanou službou je podporná sociálna služba jedální, ktorá sa poskytuje ambulatnou a terénnou formou.

1 ZÁKLADNÉ ÚDAJE O POSKYTOVATEĽOVI SOCIÁLNYCH SLUŽIEB

Zariadenie pre seniorov a Zariadenie opatrovateľskej služby	
Registrácia	Register poskytovateľov sociálnych služieb vedený na VÚC
Poskytovateľ sociálnych služieb	Verejný poskytovateľ sociálnych služieb
Sídlo	Vyšný mlyn 13, 060 01 Kežmarok
IČO	00691852
Právna forma	Rozpočtová organizácia
Zriaďovateľ	Mesto Kežmarok
Štatutárny zástupca	Mgr. Peter Vilček
Email	riaditel@zpskk.sk
Webová adresa	www.zpskk.sk
Kapacita zariadenia – pobytové služby	Zariadenie pre seniorov 100 Zariadenie opatrovateľskej služby 11

1.1 Predmet činnosti zariadenia

Zariadenie vo svojej činnosti poskytuje nasledujúce sociálne služby v zmysle zákona č. 448/2008 Z. z. o sociálnych službách a o zmene a doplnení zákona č. 455/1991Zb. o živnostenskom podnikaní (živnostenský zákon) v znení neskorších predpisov:

- **zariadenie pre seniorov (§35)** s kapacitou **100 miest** pre prijímateľov sociálnej služby, ktorej cieľovou skupinou sú fyzické osoby, ktoré dovŕšili dôchodkový vek a sú odkázané na pomoc inej fyzickej osoby, sú vo štvrtom až šiestom stupni odkázanosti na uvedenú sociálnu službu alebo túto službu potrebujú z iných vážnych dôvodov,
- **zariadenie opatrovateľskej služby (§36)** s kapacitou **11 miest** pre prijímateľov sociálnej služby, ktorej cieľovou skupinou sú plnoleté fyzické osoby, ktoré sú odkázané na pomoc inej fyzickej osoby, sú v druhom až šiestom stupni odkázanosti alebo túto službu potrebujú z iných vážnych dôvodov,
- **jedáleň (§58)** – podporná sociálna služba, ktorej cieľovou skupinou sú fyzické osoby, ktoré nemajú zabezpečené nevyhnutné podmienky na uspokojovanie svojich základných životných potrieb, dovŕšili dôchodkový vek alebo sú uznané za poberateľov invalidného dôchodku. Poskytovanie tejto sociálnej služby spočíva vo varení a distribúcii obedov v nasledujúcich formách:
 - **ambulantná forma** - odber obeda do obedárov osobne
 - **terénna forma** – rozvoz obedov do domácností.

1.2 Vízia

Dlhodobou víziou a poslaním zariadenia je vytvoriť príjemné miesto pre život seniorov a osôb odkázaných na pomoc inej fyzickej osoby. Vytvoriť také prostredie, ktoré umožní prijímateľom sociálnych služieb prostredníctvom členov multidisciplinárneho tímu pracovníkov žiť kvalitný, dôstojný a plnohodnotný život v prirodzenom prostredí komunity.

Veľký dôraz sa kladie na individuálny prístup a dosiahnutie čo najvyššej kvality poskytovaných služieb.

2 Štatistika poskytovaných služieb v ZPS a ZOS v roku 2023

2.1 Celoročné pobytové sociálne služby

Zariadenie pre seniorov a Zariadenie opatrovateľskej služby (ďalej len ZPS a ZOS) má zaregistrovanú kapacitu pobytových sociálnych služieb v počte 111 miest.

V priebehu roka 2023 sa v zariadení poskytovala sociálna služba **122 prijímateľom** sociálnej služby ZPS (ďalej len PSS, alebo prijímateľ/prijímatelia) a **17 prijímateľom** sociálnej služby ZOS.

V uvedenom roku bolo prijatých do zariadenia 28 nových PSS, z toho 22 do ZPS a 6 do ZOS.

Pobyt v zariadení bol v roku 2023 ukončený u 30 PSS. Z toho v ZOS bol ukončený pobyt u 6 PSS (a to u troch PSS z dôvodu úmrtia, jeden PSS odišiel do súkromia a dvaja PSS odišli do iného zariadenia). V ZPS ukončilo pobyt **24 PSS** (z toho 18 PSS zomrelo, dvaja odišli do súkromia a štyria odišli do iného zariadenia).

K 31.12.2023 bolo evidovaných v poradovníku 42 žiadostí o poskytovanie sociálnych služieb, z toho 33 žiadostí je v ZPS a 9 v ZOS.

V priebehu roka 2023 sme evidovali jednu žiadosť o odľahčovaciu službu.

Štatistický prehľad počtu prijímateľov, príjmov, odchodov a počet čakateľov za posledné 3 roky uvádza tabuľka č. 1.

ZPS a ZOS	2021	2022	2023
Celkový počet prijímateľov soc. služby	129	139	139
Počet prijatých PSS	26	46	28
Počet odišlých PSS	36	28	30
Počet žiadostí o poskytovanie soc. služby k 31.12.	35	29	42

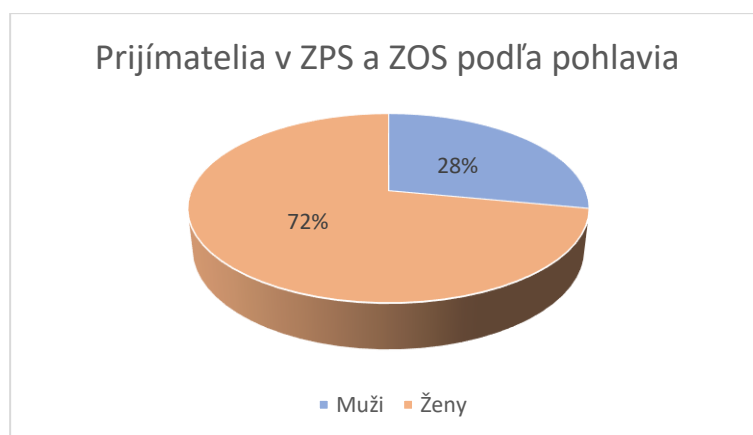
Tabuľka č.1 Štatistické porovnanie celkového počtu PSS v období 2021-2023

2.1.1 Štatistika PSS v ZPS a ZOS podľa pohlavia a veku ku 31.12.2023

Ku dňu 31.12.2023 sme v zariadení evidovali 109 prijímateľov, z toho 98 v ZPS a 11 v ZOS. Na základe **štatisticky podľa pohlavia** už dlhodobo medzi prijímateľmi sociálnej služby prevládajú ženy – vid' nasledujúca tabuľka a graf.

Štruktúra prijímateľov podľa pohlavia	Muži	Ženy
Počet	31	78

Tabuľka č.2 Počet PSS v ZPS a ZOS podľa pohlavia k 31.12.2023

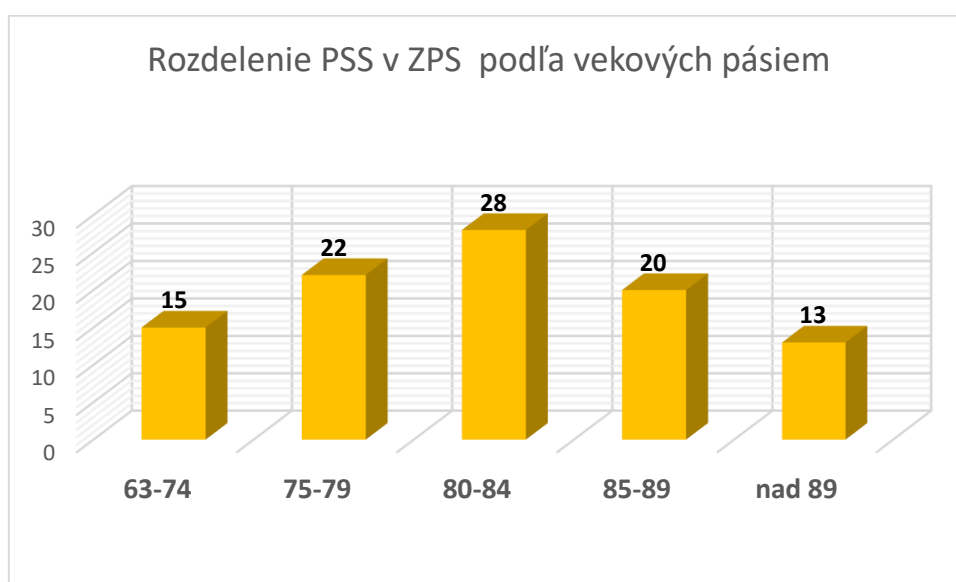


Graf č.1 Počet PSS v ZPS a ZOS podľa pohlavia k 31.12.2023

Vekové pásma PSS v ZPS a ZOS popisujú tabuľky č. 3 a 4 a grafy č. 2 a č. 3. Najväčšie zastúpenie obyvateľov v zariadení je vo vekovej kategórii 80-84 rokov. **Ku dňu 31.12.2023 bol priemerný vek všetkých prijímateľov sociálnej služby 81,5 roka.**

Vekové pásmo	63-74	75-79	80-84	85-89	nad 89	Priemerný vek
Počet PSS v ZPS	15	22	28	20	13	81,8

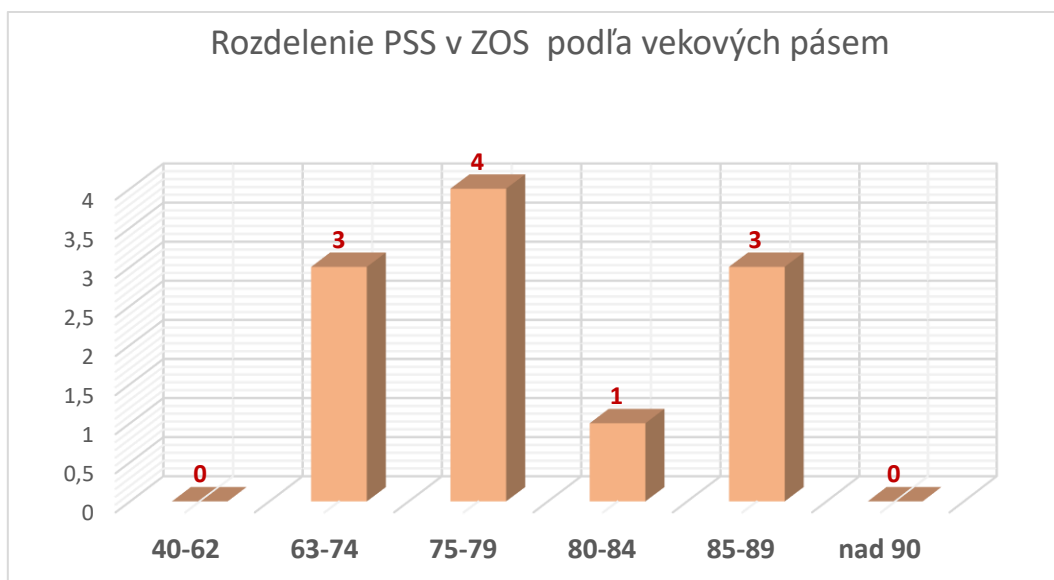
Tabuľka č.3 Počet PSS v ZPS podľa vekových pásem k 31.12.2023



Graf č.2 Počet PSS v ZPS podľa vekových pásem k 31.12.2023

Vekové pásmo	40-62	63-74	75-79	80-84	85-89	nad 90	Priemerný vek
Počet PSS v ZOS	0	3	4	1	3	0	78,7

Tabuľka č.4 Počet PSS v ZOS podľa vekových pásem k 31.12.2023



Graf č.3 Počet PSS v ZOS podľa vekových pásem k 31.12.2023

2.1.2 Štatistika PSS v ZPS a ZOS podľa stupňov odkázanosti na pomoc inej fyzickej osoby

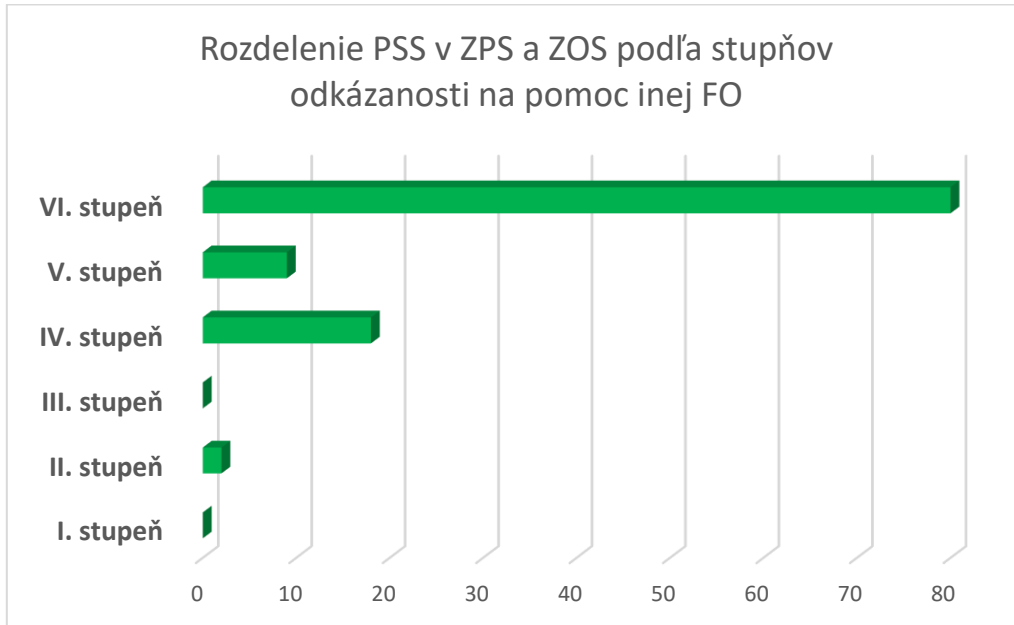
Tabuľka č. 5 uvádza porovnanie počtu PSS zaradených do jednotlivých stupňov odkázanosti na pomoc inej fyzickej osoby v uplynulých piatich rokoch. V ZPS evidujeme postupný pokles stupňov odkázanosti II až III, nakoľko týchto PSS už nie je možné z legislatívneho hľadiska do ZPS prijať.

Druh služby	Obdobie	Iné vážne dôvody	I. stupeň	II. stupeň	III. stupeň	IV. stupeň	V. stupeň	VI. stupeň	% zastúpenie VI. stupňa
ZPS	2019	1	1	0	1	25	21	49	50%
	2020	0	1	0	1	23	16	45	52%
	2021	0	0	1	0	20	10	49	61%
	2022	0	0	1	0	18	14	67	67%
	2023	0	0	0	0	16	8	74	76%
ZOS	2019	0	0	4	5	0	1	7	41%
	2020	0	0	3	3	0	1	10	59%
	2021	0	0	3	2	1	0	7	53%
	2022	0	0	2	1	1	1	6	55%
	2023	0	0	2	0	2	1	6	55%

Tabuľka č.5 Prehľad stupňov odkázanosti na pomoc inej FO v zariadení k 31.12. v rokoch 2019-2023

K 31.12.2023 bolo z celkového počtu obyvateľov v ZPS až 76% a v ZOS 55% v VI. stupni odkázanosti na pomoc inej fyzickej osoby. Ide o najvyšší stupeň odkázanosti na pomoc inej fyzickej osoby.

Graf č. 4 znázorňuje podiel jednotlivých stupňov odkázanosti na pomoc inej fyzickej osoby u PSS v ZPS a ZOS k 31.12.2023.



Graf č.4 Rozdelenie PSS v ZPS a ZOS podľa stupňov odkázanosti na pomoc inej FO ku 31.12.2023

Zo zistených údajov (tabuľka č. 5) jasne vyplýva dlhodobý rastúci trend počtu prijímateľov zaradených v najvyššom stupni odkázanosti. Pri porovnaní stupňov odkázanosti PSS v roku 2019 s rokom 2023 zisťujeme, že počet PSS v najťažšom, teda VI. stupni stúpol v ZOS o 26% a v ZPS o 14%.

Vyššie stupne odkázanosti u PSS si vyžadujú vyšší rozsah hodín odkázanosti na pomoc inej fyzickej osoby. Vyšší rozsah hodín odkázanosti prijímateľov si následne vyžaduje vyšší počet personálu v priamej starostlivosti, ktorý zabezpečí kvalitnú starostlivosť v rámci seba-obslužných úkonov. Skladba prijímateľov v praxi taktiež potvrdzuje nevyhnutnú potrebu väčšieho počtu zdravotníckych pracovníkov v zariadení. Meniaca sa škála prijímateľov ovplyvňuje aj zabezpečovanie terapeutických a voľnočasových aktivít realizovaných sociálnymi pracovníkmi.

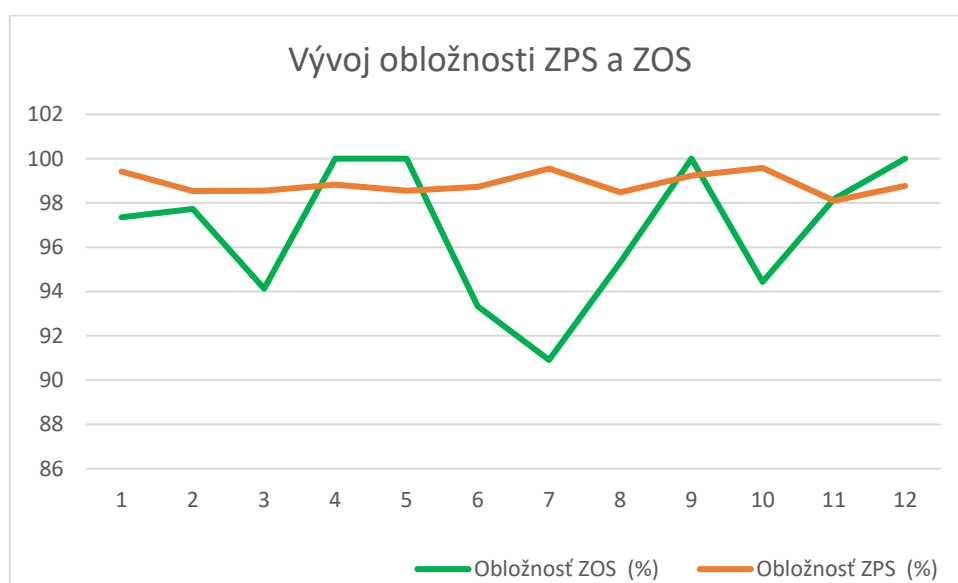
Náročnosť práce pri vyšších stupňoch odkázanosti na pomoc inej fyzickej osoby sa odrážajú **aj pri zabezpečovaní obslužných činností poskytovaných v zariadení** ako napr. upratovanie, vyššie nároky na pranie bielizne (imobilní prijímatelia), špecifiká prípravy stravy (príprava mixovanej, mletej stravy).

2.1.3 Obsadenosť lôžok v ZPS a ZOS v roku 2023

Registrovaná kapacita v ZPS k 31.12.2023 je 100 prijímateľov a v ZOS 11 prijímateľov. **Priemerná mesačná obsadenosť za poskytované služby za rok 2023 v prepočte na ubytovacie dni je 99 % v ZPS a v ZOS 97 %.** Priebeh obsadenosti za jednotlivé poskytované sociálne služby uvádza tabuľka č. 6 a graf č. 5.

Rok 2023	1	2	3	4	5	6	7	8	9	10	11	12	Priemer %
Obložnosť ZOS (%)	97,36	97,73	94,13	100	100	93,33	90,91	95,31	100	94,43	98,18	100	97
Obložnosť ZPS (%)	99,42	98,54	98,55	98,83	98,55	98,73	99,55	98,48	99,23	99,58	98,10	98,77	99

Tabuľka č. 6 Vývoj obsadenosti lôžok ZPS a ZOS v jednotlivých mesiacoch v roku 2023



Graf č. 5 Vývoj obsadenosti lôžok v ZPS a ZOS v roku 2023

2.2 Poskytovanie podpornej sociálnej služby jedáleň

Podpornú sociálnu službu jedáleň ZPS a ZOS poskytuje zariadenie v súlade s § 58 zákona 448/2008 Z. z. o sociálnych službách vznp. V rámci tejto služby majú externí stravníci, ktorými sú starobní, alebo invalidní dôchodcovia s trvalým pobytom v meste Kežmarok poskytované obedy. Všetky podmienky poskytovania tejto sociálnej služby sú definované aktuálnym Všeobecným záväzným nariadením mesta Kežmarok.

Podporná sociálna služba jedáleň sa poskytuje ambulantnou formou alebo terénnou formou. Pri ambulantnej forme služby si externý stravník prichádza pre obed do zariadenia. Výdaj obedov sa realizuje cez okienko pri budove zariadenia. V rámci terénnej formy sa realizuje rozvoz obedov stravníkom až k dverám bytu.

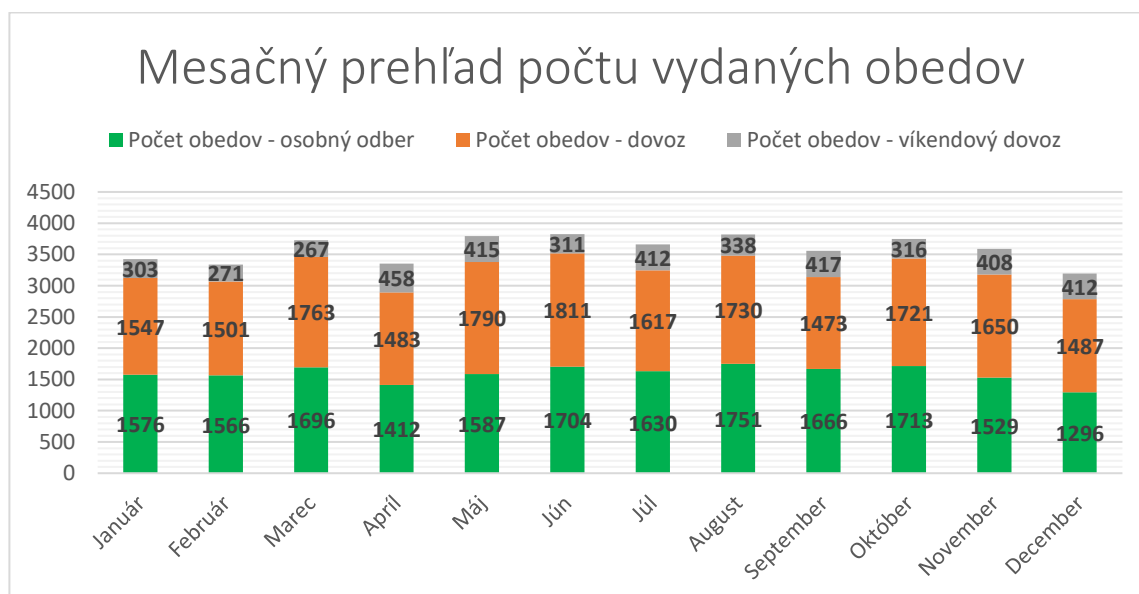
V roku 2023 sa celkovo v rámci podpornej sociálnej služby jedáleň poskytlo 43 027 obedov. Počet obedov poskytovaných v rámci tejto služby v roku 2023 v porovnaní s predošlým rokom stúpol

o 18,55 % (viď graf č. 6). Avšak pri porovnaní počtu odobratých obedov s rokom 2019 zisťujeme, že **počet obedov v roku 2023 vzrástol o 48,70 %**. Dôvodom navýšenia počtu vydaných obedov externým stravníkom je kvalita poskytovanej stravy a teda aj stále stúpajúci záujem o poskytované služby. **V roku 2022 došlo k rozšíreniu terénnej formy podpornej sociálnej služby jedáleň**. Od 9/2022 sa realizuje rozvoz obedov stravníkom dvomi autami. K rozšíreniu tejto služby sa pristúpilo z dôvodu nárastu záujmu o rozvoz obedov imobilným prijímateľom a evidencie poradovníka na poskytovanie tejto formy podpornej sociálnej služby.



Graf č. 6 Počet vydaných obedov – podporná sociálna služba jedáleň v rokoch 2019-2023

Nasledujúci graf č. 7 znázorňuje mesačné prehľady počtu vydaných obedov v roku 2023. Počty vydaných obedov v jednotlivých mesiacoch sú rozdelené na tri kategórie a to osobný odber obeda, dovoz obeda v pracovné dni a dovoz obeda cez víkendy a sviatky.



Graf č. 7 Mesačný prehľad počtu vydaných obedov v roku 2023

V roku 2023 z celkového počtu vydaných obedov v rámci podpornej sociálnej služby jedáleň bolo:

- **44 % (19 126 obedov) vydaných ambulantnou formou**, teda osobným odberom obeda pri okienku,
- **56 % obedov (23 901) bolo poskytnutých terénnou formou**, teda dovozom obeda až k dverám bytu – viď tabuľka č. 7.

Rok 2023	Ambulantná forma	Terénna forma	Spolu
Počet vydaných obedov ročne	19 126	23 901	43 027
Ø počet vydaných obedov mesačne	1 594	1 992	3 586

Tabuľka č. 7 Počet vydaných obedov v podpornej sociálnej službe jedáleň v roku 2023

Poskytovanie podpornej sociálnej služby v meste je dôležitá forma starostlivosti o seniorov/invalidných dôchodcov, ktorá je potrebná a žiadaná a je jedným z článkov, ktoré pomáhajú zotrvať tejto skupine občanov čo najdlhšie v domácom prostredí.

3 Personalistika v ZPS a ZOS

3.1 Vývoj počtu zamestnancov

Priemerný evidenčný počet zamestnancov v zariadení je uvedený v tabuľke č. 8. Dôvodom zvýšenia počtu personálu v roku 2023 bolo vytvorenie pracovných miest na pozícii opatrovatelka v rámci projektov podporených z aktívnych opatrení trhu práce a nového pracovného miesta na pozícii sociálny pracovník, ktoré bolo vytvorené na základe úspešného projektu podporeného z MIRRI SR.

Vývoj počtu zamestnancov	2021	2022	2023
Priemerný evidenčný počet zamestnancov	75	76	78
Ženy	66,5	65,5	72
S zdravotným postihnutím (ZP)	15	12	13
Na kratší pracovný úväzok	6	4	3
Starobní dôchodcovia	6	5	8
Zamestnanci podľa organizačnej štruktúry v rámci úväzkov	74,98	75,48	77,50
Ošetrovateľsko - opatrovateľský úsek	39	40	41
Sociálny úsek	6,25	6,25	7,25
Stravovací úsek	14,5	14	13,5
Ekonomicko - prevádzkový úsek	15,23	15,23	14,75

Tabuľka č. 8 Vývoj počtu zamestnancov v období 2021-2023

Graf č. 7 znázorňuje zastúpenie jednotlivých úsekov na celkovom počte zamestnancov v roku 2023. **Najväčší podiel z celkového počtu zamestnancov tvorí ošetrovateľsko-opatrovateľský úsek, až 54 % zamestnancov.**



Graf č. 7 Zamestnanci podľa organizačnej štruktúry v ZPS a ZOS v roku 2023

Porovnanie počtu odchodov/príchodov zamestnancov zariadenia v troch uplynulých rokoch je uvedené v tabuľke č. 9. V priebehu roku 2023 ukončilo pracovný pomer v zariadení 30 zamestnancov, čo je o 1 zamestnanca viac ako v predošlom roku.

Počet zamestnancov	2021	2022	2023
Počet prijatých zamestnancov	22	27	35
Počet odišlých zamestnancov	18	29	30

Tabuľka č. 9 Počet prijatých a odišlých zamestnancov v ZPS a ZOS v rokoch 2021-2023

Analýzu odchodov zamestnancov podľa jednotlivých úsekov a dôvodu skončenia pracovných pomerov podľa Zákonníka práce popisuje tabuľka č. 10. **Zo všetkých odchodov zamestnancov bolo 43 % na ošetrovateľsko-opatrovateľskom úseku a 40% na stravovacom úseku.**

Dôvodmi skončenia pracovného pomeru u zamestnancov v roku 2023 boli:

- u 13 zamestnancov, čo predstavuje 43% z celkového počtu odchodov došlo k skončeniu pracovného pomeru dohodou,
- u 5 zamestnancov, čo je 17 %, bol pracovný pomer skončený zo strany zariadenia uplynutím doby určitej,
- u 9 zamestnancov, čo predstavuje 30% z celkového počtu odchodov bol skončený pracovný pomer v skúšobnej dobe,
- u 1 zamestnanca, čo predstavuje 3% z celkového počtu odchodov došlo ku skončeniu pracovného pomeru výpoveďou zo strany zamestnanca,
- 2 zamestnankyne (7 %) skončili pracovný pomer odchodom do predčasného a riadneho starobného dôchodku.

Úsek	Odchody	Skončenie v skúšobnej dobe zo strany		Skončenie dohodou zo strany		Výpoveďou zo strany		Skončenie uplynutím doby určitej		Odchod do dôchodku
		zariad.	zam.	zariad.	zam.	zariad.	zam.	zariad.	zam.	
EPU	3	-	-	-	1	-	1	1	-	-
STRU	12	1	2	-	4	-	-	3	-	2
OOU	13	1	4	-	7	-	-	1	-	-
SOU	2	1	-	-	1	-	-	-	-	-
Spolu	30	3	6	-	13	-	1	5	-	2

Tabuľka č. 10 Analýza dôvodov odchodu zamestnancov

V roku 2023 miera fluktuácie zamestnancov predstavovala 40%, čo je v porovnaní s predošlým rokom nárast o 2%. Je potrebné však zohľadniť dôvody odchodov, nakoľko 8 zamestnancov (27%) odišlo z rozhodnutia zamestnávateľa.

Vyššia miera fluktuácie je všeobecný dlhodobý problém sociálnych zariadení na Slovensku. Tento negatívny jav priamo súvisí s nízkym finančným ohodnotením, zároveň však vysokou náročnosťou práce a taktiež zameraním zariadenia na kvalitu práce zamestnancov. Jedným z opatrení Ministerstva práce, sociálnych vecí a rodiny bola stabilizácia odborného personálu v zariadení prostredníctvom poskytnutého stabilizačného príspevku. Napriek tomu na ošetrovateľsko-opatrovateľskom úseku je zaznamenaný najväčší odchod zamestnancov a v roku 2023 je vo fluktuácii pozorovaný veľmi nepriaznivý jav aj na stravovacom úseku. Vývoj miery fluktuácie od roku 2019 popisuje nasledujúca tabuľka č. 11.

Miera fluktuácie	2019	2020	2021	2022	2023
Miera fluktuácie zamestnancov ZPS a ZOS	24%	15%	24%	38%	40%

Tabuľka č. 11 Miera fluktuácie zamestnancov ZPS a ZOS v rokoch 2019-2023

Negatívnym javom v zariadení v oblasti ľudských zdrojov je aj vysoký podiel zamestnancov v preddôchodkovom veku. Priemerný vek zamestnancov zariadenia k 31.12.2023 bol 47,5 roka, k 31.12.2022 bol priemerný vek všetkých zamestnancov zariadenia 54,5 roka. Napriek poklesu priemerného veku je stále potreba plánovania vyšších rezerv z dôvodu vyplatenia odchodného, prípadne odmien pri životnom jubileu.

3.2 Náklady na mzdy a priemerná mzda

Ročné mzdové náklady v zariadení v roku 2023 v porovnaní s rokom 2022 dosiahli 11,21 % nárast. Objektívnym dôvodom tohto nárastu bolo navýšenie platových tried z dôvodu valorizácie miezd zamestnancov vo verejnom záujme, zvýšenie platových stupňov zamestnancov, preplatenie vzniknutých nadčasov, vyplatenie odstupného zamestnankyni pri ukončení pracovného pomeru zo zdravotných dôvodov a vyplatenie odchodného pri odchode zamestnankyne do dôchodku.

Tabuľka č. 12 porovnáva výšku mzdových nákladov zariadenia v období posledných 3 rokov. Plynulé navyšovanie mzdových nákladov a súbežne aj poistných príspevkov súvisí s legislatívnymi zmenami v súvislosti s nárastom minimálnej mzdy a nárastom tarifných miezd.

Vývoj mzdových nákladov	2021	2022	2023
610 - Mzdy, platy, služobné príjmy	819 518	832 390	937 385
620 - Poistné a príspevky do poisťovní	290 565	300 246	331 284
630 - Dohody	6 748	6 712	0
642 - Transfery (odstupné, odchodné..)	3 667	8 273	7588
Náklady na mzdy celkom:	1 120 498	1 147 621	1 276 257

Tabuľka č. 12 Vývoj mzdových nákladov v ZPS a ZOS v rokoch 2021-2023

S nárastom mzdových nákladov priamo súvisí aj nárast priemernej mzdy v zariadení, jej vývoj za posledné 3 roky je uvedený v tabuľke č. 13. **Priemerný mesačný funkčný plat všetkých zamestnancov v zariadení v roku 2023 dosiahol výšku 926,46 € v hrubom, čo v porovnaní s rokom 2022 predstavuje v priemere nárast o 19,16 %. Navýšenie funkčného platu zamestnancov bolo spôsobené valorizáciou miezd zamestnancov vo verejnom záujme a prehodnotením zaradenia zamestnancov podľa vykonávanej najnáročnejšej pracovnej činnosti do platovej triedy v zmysle usmernení Inšpektorátu práce Prešov.**

Sledované obdobie	2021	2022	2023
Priemerný funkčný plat v ZPS a ZOS v €	771,26	777,52	926,46

Tabuľka č. 13 Vývoj priemerného funkčného platu v ZPS a ZOS v rokoch 2021-2023

Priemerný hrubý mesačný príjem zamestnanca vrátane odmien dosiahol v roku 2023 sumu 1153,45 Eur, oproti roku 2022 je to nárast o 263,46 Eur. Výška priemerného mesačného platu v zariadení zamestnancov zariadenia je stále hlboko pod úrovňou priemernej mzdy na Slovensku v roku 2023 (4 Q 2023 – 1 569 Eur). Priemerná hrubá mesačná mzda v zariadení (1 153,45 Eur) je o 26,49 % nižšia ako priemerná hrubá mzda na Slovensku.

3.3 Využitie aktívnych opatrení trhu práce

V roku 2023 využilo zariadenie rôzne nástroje aktívnej politiky trhu práce v oblasti podpory regionálnej zamestnanosti.

V rámci projektu Aktivácia znevýhodnených uchádzačov o zamestnanie boli prijaté dve zamestnankyne na pozíciu opatrovatelka. V priebehu roka 2023 využilo zariadenie aj projekt Aktivizácia ZUoZ – opatrenie č. 2, v rámci ktorého boli aktivizovaní znevýhodnení uchádzači o zamestnanie formou dobrovoľníckej činnosti. Na ekonomicko-prevádzkovom úseku vykonávali svoje činnosti piati, na stravovacom úseku štyria a na sociálnom úseku jeden dobrovoľník. V rámci týchto

aktívnych opatrení boli zariadeniu preplatené náklady na mzdy, prácu koordinátorov, pracovné pomôcky a školenia vo výške **16 251,60 Eur**.

4 Rozbor hospodárenia

4.1 Prehľad podľa zdrojov financovania

Financovanie zariadenia pozostáva z viacerých zdrojov. Najväčší podiel má **finančný príspevok z Ministerstva práce, sociálnych vecí a rodiny** (ďalej len „ministerstvo alebo MPSVaR SR“), ktorý bol v roku 2023 zariadeniu poskytnutý vo výške **818 831,03 Eur**. V porovnaní s rokom 2022 bol finančný príspevok MPSVaR **vyšší o 9,07%**. Mimoriadne navýšenie z dôvodu valorizácie miezd vo verejnej správe sa týkalo obdobia tretieho a štvrtého kvartálu v zmysle Nariadenia vlády č. 224/2023 Z. z., ktorým sa mení a dopĺňa nariadenie vlády SR č. 234/2022 Z. Z., ktorým sa ustanovuje výška finančného príspevku na poskytovanie sociálnej služby v niektorých druhoch zariadení sociálnych služieb na rok 2023. Z celkovej zmluvou dohodnutej sumy 819 864,56 Eur zariadeniu vznikli vrátky za neobsadené lôžka za 1. až 4. kvartál vo výške 1 033,53 Eur. Zariadenie tak využilo finančný príspevok 99,87 % z celkovej výšky schváleného finančného príspevku MPSVaR.

Zariadeniu bol z rozpočtu MPSVaR SR mimoriadne poskytnutý **stabilizačný príspevok** vo výške **96 000,- Eur**. Účelom tohto príspevku bola stabilizácia zamestnancov na pozíciách opatrovateľka, zdravotnícky asistent, sestra a sociálny pracovník na obdobie troch rokov od účinnosti dodatku k pracovnej zmluve. V roku 2023 si neprevzala stabilizačný príspevok jedna zamestnankyňa a ďalšia vrátila pomernú časť z dôvodu ukončenia pracovného pomeru. Vrátka stabilizačného príspevku vo výške 5 963,48 Eur bola vrátená späť MPSVaR SR.

Zriaďovateľ, Mesto Kežmarok, zo svojho rozpočtu poskytol zariadeniu transfer na prevádzku vo výške 76 500,- Eur a v zmysle VZN č. 7/2023 aj príspevok na čiastočnú úhradu sumy za poskytovanie pobytových sociálnych služieb v ZPS a ZOS pre osoby s trvalým pobytom v meste Kežmarok, ktorým sa následne ponížila úhrada za poskytované služby. Príspevok z rozpočtu zriaďovateľa v roku 2023 predstavoval výšku 38 027,54 Eur.

K ďalším zdrojom financovania patrili príjmy z úhrad za poskytované sociálne služby v zmysle VZN č. 6/2023, mimorozpočtové prostriedky získané na základe darovacích zmlúv, príspevky od ÚPSVaR na refundáciu celkovej ceny práce pri podpore regionálnej zamestnanosti a ostatné príjmy (dobropisy, nájomné). Prehľad zdrojov financovania v zariadení v rokoch 2021-2023 zobrazuje tabuľka č. 14.

Financovanie podľa zdrojov	2021	2022	2023
Finančný príspevok zo ŠR	822 324	750 692	818 831
Mimoriadne príspevky zo ŠR	97 188	40 660	90 037
Kapitálový príjem zo ŠR – MIRRI SR	0	0	33 263
Príspevky ÚPSVaR	54 357	4 211	16 252
Zúčtovanie zdrav. poistenia	0	0	0
Dotácia z VÚC	5000	0	0
Príspevok od zriaďovateľa na prevádzku	138 000	151 600	76 500
Príspevok od zriaďovateľa na čiastočnú kompenzáciu	0	19 738	38 027
Príspevok od zriaďovateľa na KV	0	0	0
Príspevok od zriaďovateľa spolu	138 000	171 338	114 527
Vlastné príjmy	551 068	680 590	810 943
Dary	34 722	12 378	5 355
Celkom	1 702 659	1 659 869	1 889 208

Tabuľka č.14 Financovanie ZPS a ZOS podľa zdrojov v rokoch 2021-2023

4.2 Príjmy organizácie

Zariadenie v roku 2023 dosiahlo bežné príjmy vo výške 832 549,22 Eur. Oproti roku 2022, kedy celkové bežné príjmy predstavovali výšku 697 179,29 Eur došlo k nárastu o 19,42 %. Príjmy z úhrad za poskytovanie pobytovej sociálnej služby od prijímateľov sociálnej služby v roku 2023 predstavovali výšku 620 584,34 Eur, kým v roku 2022 boli príjmy vo výške 532 073,88 Eur. Ide o 16,63% navýšenie príjmov, ktoré bolo spôsobené zvýšením poplatkov za poskytované pobytové služby.

Nárast vlastných príjmov bol evidovaný aj u poskytovanej podpornej sociálnej služby jedáleň. Oproti roku 2022 sa zvýšili príjmy o 40,10 %. Tento nárast bol spojený so zvýšením ceny obeda, ako aj nárastu počtu odobraných jedál externými stravníkmi.

V roku 2023 bol na príjmových položkách zaznamenaný nárast príjmov z ÚPSVaR, a to o 285,94% v porovnaní s rokom 2022. Nárast týchto príjmov bol spôsobený prijatím zamestnancov na podporované miesta v rámci projektov aktívnej politiky trhu práce.

4.3 Dary, granty a dotácie

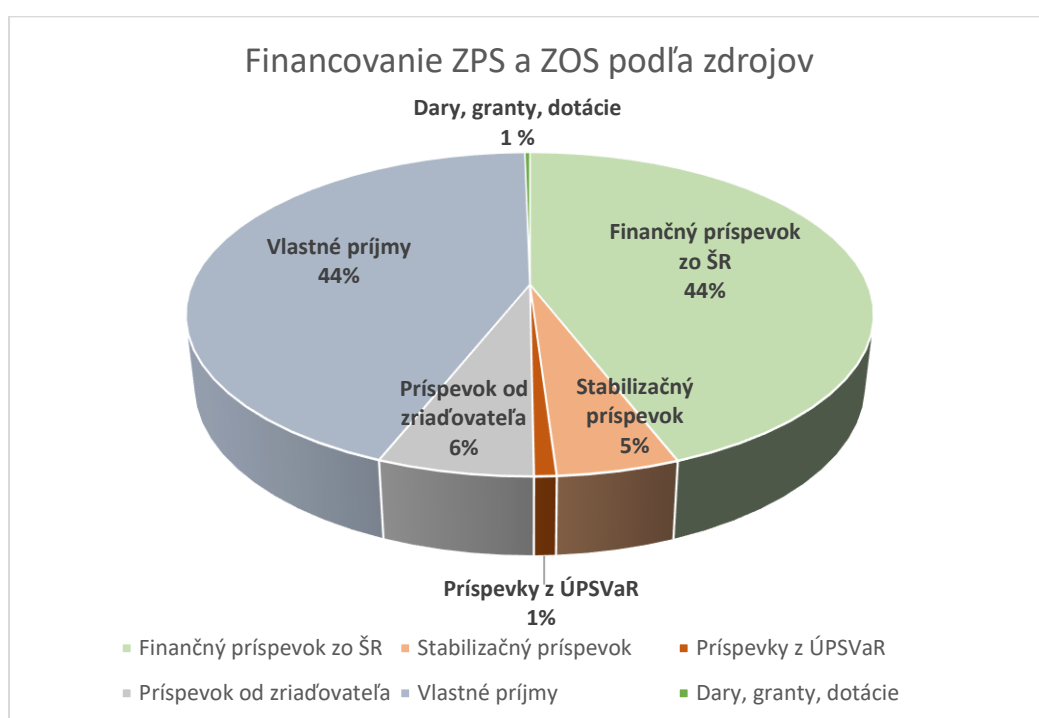
Zaradenie sa v maximálnej miere snaží využiť všetky možnosti na získanie prostriedkov do rozpočtu zariadenia, či už zo strany štátu (dotácia z MIRRI SR), alebo z rôznych projektov, výziev nadácií, prípadne formou sponzorských príspevkov od jednotlivcov.

V roku 2023 zariadenie získalo tieto dary, granty a dotácie:

1. **Výška finančných prostriedkov z darovacích zmlúv v roku 2023 predstavuje výšku 4.755,02 Eur.** Prostriedky získané formou darovacích zmlúv sú v ZPS a ZOS využívané na

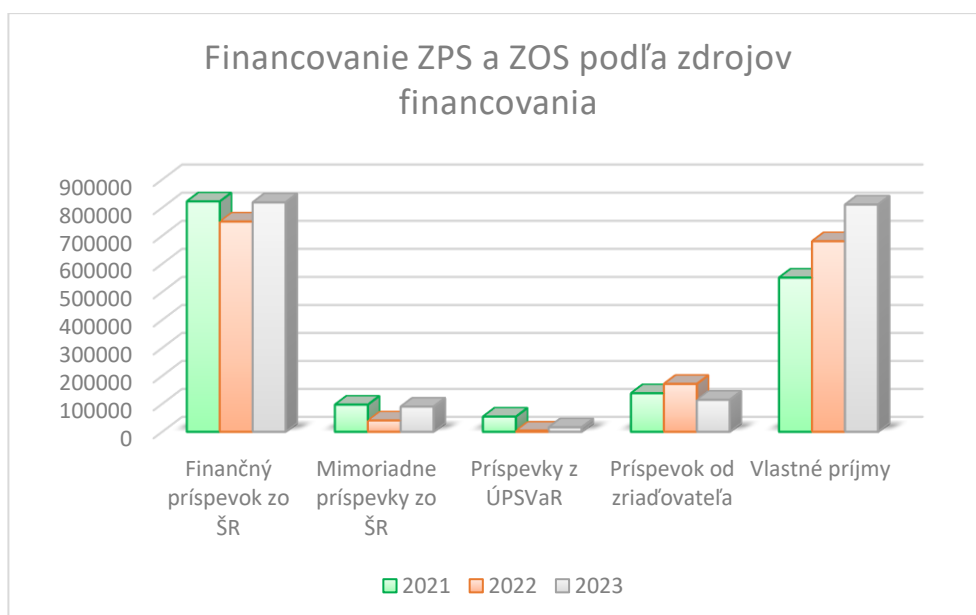
zvyšovanie kvality poskytovaných sociálnych služieb. V roku 2023 neboli z darovacích zmlúv použité žiadne finančné prostriedky.

2. ZPS a ZOS získalo v rámci **Tesco projektu** finančné prostriedky vo výške 600,- Eur na zakúpenie 3 ks pútkových vakov k zdvíhacím zariadeniam, ktoré slúžia na uľahčenie manipulácie s imobilnými prijímateľmi.
3. **Kapitálový príjem vo výške 33 263,- Eur** bol prijatý od Ministerstva investícií, regionálneho rozvoja a informatizácie SR na základe úspešného projektu „Skvalitnenie poskytovaných sociálnych služieb v ZPS a ZOS. Regionálny príspevok je určený na kúpu viacmiestneho motorového vozidla pre potreby prijímateľov pobytovej sociálnej služby a bol podmienený vytvorením nového pracovného miesta pre znevýhodneného uchádzača o zamestnanie na pracovnej pozícii sociálny pracovník.



Graf č. 8 Financovanie ZPS a ZOS podľa zdrojov v roku 2023

Graf č. 9 znázorňuje porovnanie a vývoj financovania zariadenia v uplynulých 3 rokoch. **Celkový rozpočet zariadenia bol v roku 2023 bol v porovnaní s rokom 2022 vyšší o 14%.** Navýšenie bolo spôsobené vyšším príspevkom z MPSVaR SR a vyššími vlastnými príjmami z úhrad za pobytové sociálne služby a poskytovanie obedov ambulatnou a terénnou formou.



Graf č. 9 Financovanie ZPS a ZOS v období 2021-2023 podľa zdrojov financovania

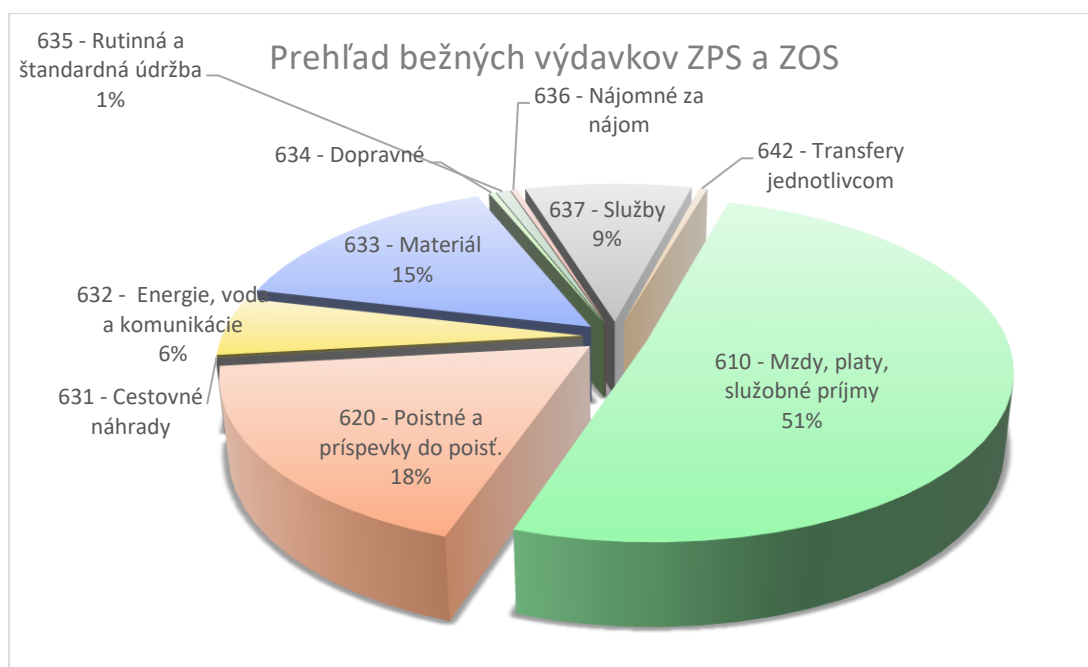
4.4 Výdavky organizácie

4.4.1 Bežné výdavky

Rozpočet bežných výdavkov zariadenia (ďalej len BV) po schválených úpravách ku koncu roku 2023 predstavoval výšku 1 861 900,- €. Skutočné čerpanie prostriedkov k 31.12.2023 bolo vo výške 1 846 189,29 Eur. Položkovité čerpanie BV je uvedené v tabuľke č. 15 a graficky znázornené v grafe č. 10.

	2021	2022	2023
610 - Mzdy, platy, služobné príjmy	819 518	832 390	937 385
620 - Poistné a príspevky do poisť.	290 565	300 246	331 284
631 - Cestovné náhrady	40	562	155
632 - Energie, voda a komunikácie	94 795	109 828	102 695
633 - Materiál	321 626	302 271	279 190
634 - Dopravné	3 513	5 570	6 278
635 - Rutinná a štandardná údržba	75 642	34 690	13 483
636 - Nájomné za nájom	3 607	5 693	6 604
637 - Služby	45 794	45 870	161 527
642 - Transfery jednotlivcom	4 037	8 273	7 588
Bežné výdavky spolu	1 659 137	1 645 393	1 846 189

Tabuľka č. 15 Prehľad čerpania bežných výdavkov ZPS a ZOS v rokoch 2021-2023



Graf č.10 Prehľad bežných výdavkov ZPS a ZOS v roku 2023

Náklady na mzdy a poistné tvoria najväčší podiel výdavkov zariadenia a to takmer 69% z celkových bežných výdavkov zariadenia. V porovnaní s rokom 2022 stúpili náklady na mzdy v roku 2023 o 12%. Navýšenie mzdových výdavkov bolo spôsobené valorizáciou miezd zamestnancov vo verejnom záujme, ktorá bola v roku 2023 vykonaná k 1.1.2023 a k 01.09.2023 v celkovej výške 17%.

Energetické náklady v roku 2023 tvoria 6% výdavkov rozpočtu zariadenia. V porovnaní s rokom 2022 náklady na energie klesli o 6,5 % (voda, distribučné náklady - elektrina).

Náklady na materiál tvoria 15% z celkových nákladov zariadenia a v porovnaní s rokom 2022 klesli v roku 2022 o 7,6 %. V rámci položky materiál (rozpočtová položka 633) tvoria najväčšiu časť výdavkov náklady na obstaranie potravín takmer 85% (238 455,- Eur). Z materiálového vybavenia ďalej významnú položku predstavuje nákup čistiacich, pracích a dezinfekčných prostriedkov, nákup spotrebného materiálu pre ošetrovateľsko-opatrovateľský úsek a nákup spotrebného materiálu pre ostatné úseky v celkovej výške 29.226,- Eur.

Rutinná a štandardná údržba tvorí 1% celkových nákladov a klesla oproti roku 2022 o 61%.

V rámci kategórie **služby** tvoril najväčší podiel stabilizačný príspevok, ktorý bol vyplatený zamestnancom na udržanie obsadenosti pracovných miest.

Pod úrovňou 1 % sú náklady na cestovné, dopravné, nájomné za nájom a transfery jednotlivcom.

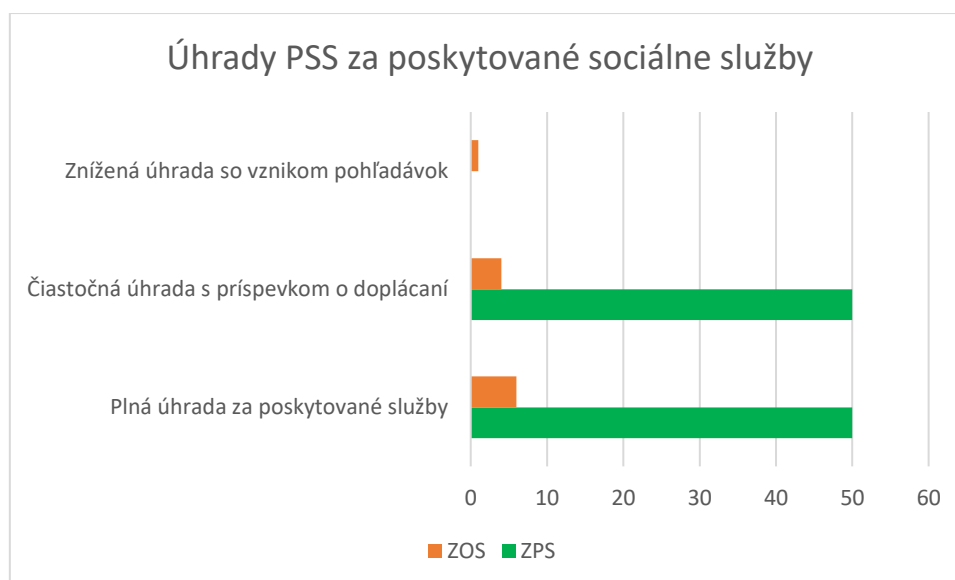
4.4.2 Kapitálové výdavky

V roku 2023 zariadenie zakúpilo pre stravovací úsek z kapitálových výdavkov elektrický varný kotol s duplikátorom v objeme 150 litrov. Kotol bol obstaraný v celkovej hodnote 4 950,- Eur z vlastných zdrojov zariadenia.

5 Príjmy od prijímateľov sociálnej služby za poskytované pobytové sociálne služby

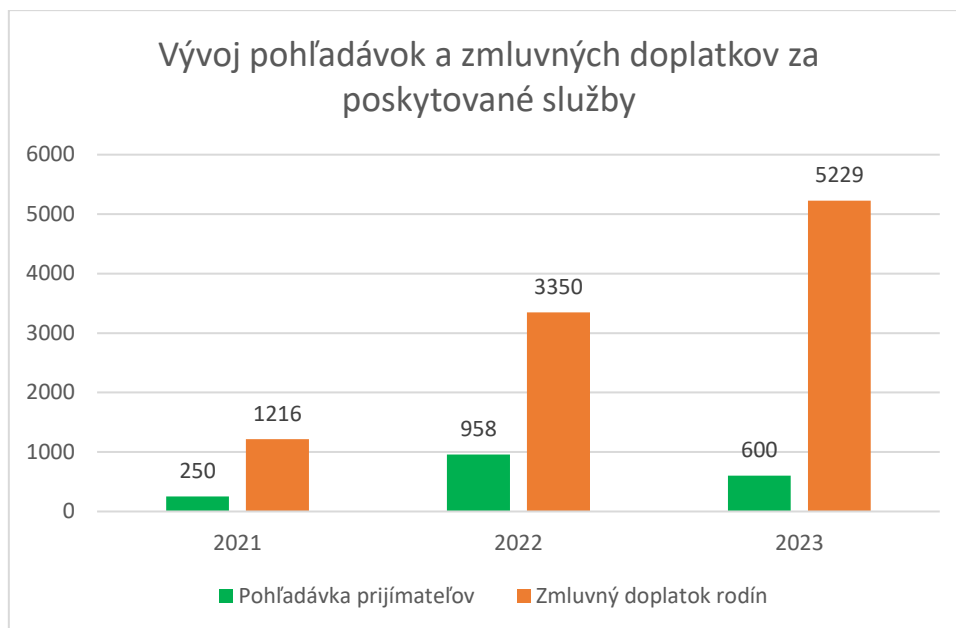
ZPS a ZOS ako poskytovateľ sociálnych služieb prijíma od prijímateľov sociálnych služieb úhradu za poskytované sociálne služby, ktorá je vzájomne dohodnutá v zmluve o poskytovaní sociálnych služieb a stanovená v zmysle platného VZN mesta Kežmarok.

Graf č. 11 percentuálne popisuje úhradu prijímateľov z pohľadu pokrytia predpisovej úhrady za poskytovanie sociálnej služby k 31.12.2023. **50% prijímateľov (50 PSS v ZPS a 6 PSS v ZOS) platí zo svojho príjmu celú predpisovú úhradu, 49% prijímateľov (50 PSS v ZPS a 4 PSS v ZOS) platí celú predpisovú úhradu za pomoci zmluvného doplatku väčšinou zo strany rodiny a 1% prijímateľov (1 PSS v ZOS) nepokrýva predpisovú úhradu a tvorí pohľadávky.** Tvorba pohľadávok súvisí s nedostatočným príjmom PSS, ďalším dôvodom je absencia osoby, ktorá by v zmysle zákona vzniknutú pohľadávku doplatila (manžel/manželka, zaopatrené deti).



Graf č. 11 Úhrady PSS za poskytované služby v ZPS a ZOS k 31.12.2023

Výška priemerných mesačných pohľadávok za poskytované služby v roku 2023 bola v ZPS vo výške 98,- Eur a v ZOS vo výške 503,- Eur. **V porovnaní s rokom 2022 zaznamenávame v roku 2023 pokles priemernej mesačnej výšky pohľadávok o 358,47 Eur mesačne.** Tento fakt súvisí najmä s mimoriadnym zvýšením dôchodkových dávok a uzatvorením zmlúv o doplácaní za sociálne služby. Vývoj zmluvných doplatkov a pohľadávok za posledné tri roky je znázornený nasledujúcim grafom č.12.



Graf č. 12 Vývoj pohľadávok a zmluvných doplatkov v období 2021-2023

V prípade nedostatočného príjmu obyvateľa uzatvára zariadenie s rodinnými príslušníkmi zmluvu o doplácaní za poskytované sociálne služby. Teda rodinní príslušníci/iná osoba platia tzv. zmluvný doplatok tak, aby bola predpisová úhrada za poskytované sociálne služby plne pokrytá. Nasledujúci graf potvrdzuje, že výška zmluvného doplatku dlhodobo rastie. Nárast zmluvných doplatkov v roku 2023 bol spôsobený zmenou VZN, ktorým sa navýšila úhrada za poskytované sociálne služby a nedostatočným príjmom PSS.

Výška priemernej mesačnej úhrady za poskytované pobytové služby v roku 2023 predstavovala sumu 501,58 Eur. Vývoj priemernej úhrady, zmluvného doplatku a pohľadávky PSS za posledných 5 rokov je uvedený v tabuľke č. 16.

Obdobie	2021	2022	2023
Ø mesačná úhrada PSS	364,00	412,75	501,58
Ø mesačná výška zmluvného doplatku	56,-	74,-	96,84
Ø mesačná výška pohľadávky	50,-	239,-	599,53

Tabuľka č. 16 Výška priemernej mesačnej úhrady, priemerného zmluvného doplatku a pohľadávky v období 2021-2023

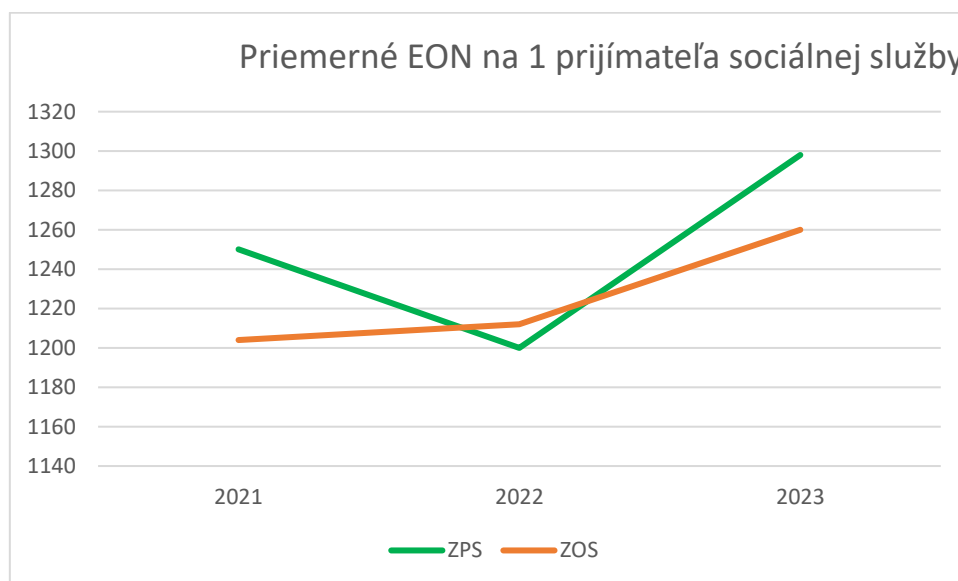
K 31.12.2023 evidujeme v účtovníctve celkovú pohľadávku za poskytované pobytové sociálne služby vo výške 45 149,76 €. K 31.12.2022 zariadenie evidovalo pohľadávky za poskytované pobytové sociálne služby v celkovej výške 44 852,45 €. **Medziročný nárast stavu pohľadávok činil v roku 2023 celkovú sumu 297,31 Eur.** Medziročný nárast pohľadávok je pomerne nízky a to vďaka postupnému splácaniu pohľadávok PSS a uzatváraním zmlúv o doplácaní.

6 Ekonomicky oprávnené náklady (EON)

Zariadenie v zmysle zákona 448/2008 sleduje priemerné EON osobitne za jednotlivé poskytované pobytové služby. EON sú priemerné mesačné náklady na jedného prijímateľa sociálnej služby. Výpočet EON sa realizuje v zmysle §72 odseku 5 zákona 448/2008 Z. z. o sociálnych službách a to z nákladových položiek poskytovateľa sociálnych služieb za predchádzajúci rozpočtový rok. Nasledujúca tabuľka č.17 graf č. 13 znázorňujú vývoj EON od roku 2021.

		Ø počet klientov	celkové EON	Ø EON na 1 PSS
2021	ZPS	85	1 275 255,29	1 250
	ZOS	14	202 312,42	1 204
	Spolu	99	1 477 567,71	1 244
2022	ZPS	97	1 397 160,92	1 200
	ZOS	11	160 071,22	1 212
	Spolu	108	1 557 232,14	1 202
2023	ZPS	99	1 541 838,88	1298
	ZOS	11	166 297,67	1260
	Spolu	110	1 708 136,55	1294

Tabuľka č.17 Vývoj EON v ZPS a ZOS v období 2020-2022



Graf č.13 Vývoj EON na 1 prijímateľa sociálnej služby v období 2021-2023

Vo vývoji priemerných EON na 1 PSS v ZPS sledujeme za rok 2023 nárast v porovnaní s rokom 2022 a to o 98,-Eur, čo predstavuje 8 %. Nárast EON v roku 2023 sledujeme aj v ZOS a to o 48,- Eur, v porovnaní s rokom 2022, čo predstavuje 4 %.

Zvýšenie EON v ZPS aj ZOS súvisí s nárastom príjmov zariadenia a to hlavne výšky finančného príspevku za poskytovanie sociálnej služby a nárastom vlastných príjmov zariadenia z úhrad za poskytované pobytové sociálne služby.

Výška ekonomicky oprávnených nákladov je dôležitým ekonomickým ukazovateľom v zariadeniach sociálnych služieb. Povinnosťou zariadení je tento ukazovateľ zverejňovať na webovom sídle daného poskytovateľa sociálnych služieb.

V súčasnosti sa prevádzkové náklady nielen v našom zariadení, ale aj u všetkých poskytovateľov sociálnych služieb výrazne navyšujú. Dôvodom je všeobecný nárast takmer všetkých tovarov a služieb na trhu. Príjmy zariadenia aj napriek miernemu nárastu finančného príspevku od MPSVaR nepokrývajú prudko rastúce prevádzkové náklady zariadenia. Bez dotácie od zriaďovateľa by zariadenie nebolo prevádzkyschopné.

7 Občianske združenie

Občianske združenie Zariadenia pre seniorov a Zariadenia opatrovateľskej služby (ďalej len OZ ZPS a ZOS) bolo založené zamestnancami zariadenia v roku 2015. **Hlavným cieľom založeného občianskeho združenia je rozvíjať spoločenský, kultúrny a športový život prijímateľov v zariadení. Prostredníctvom občianskeho združenia sa snažíme našich prijímateľov aktivizovať a to hlavne podporou a tvorbou podmienok pre terapeutické a relaxačné aktivity.**

Čerpanie 2 % z daní z príspevkov od dobrovoľných darcov bolo možné získať prvýkrát až od roku 2017 z odvedených daní za rok 2016. Tabuľka č. 18 ponúka prehľad získaných príspevkov a darov.

	2021	2022	2023
Výška príspevkov 2% z daní	2 445,05	1 812,66	1 876,15
Zostatok na účte k 31.12.	1 821,91	1 331,30	355,95

Tabuľka č. 18 Výška získaných príspevkov O.Z. z 2 % z daní v období 2021-2023

V roku 2023 sme evidovali príspevky z 2% z daní vo výške 1 876,15 Eur.

OZ ZPS a ZOS v priebehu roka zakúpilo pre prijímateľov sociálnej služby zariadenia Wifi router s príslušenstvom na rozšírenie wifi pokrytia v zariadení, v hodnote 136,29 Eur a sadu CRP testov na uľahčenie diagnostiky vírusových ochorení PSS.

V mesiaci júl sa bol prostredníctvom združenia zabezpečený výlet do Starej Ľubovne spojený s návštevou Ľubovnianskeho skanzenu aj so zabezpečením občerstvenia v celkovej sume 441,50 Eur.

V mesiaci august združenie zorganizovalo divadelné predstavenie – situačnú komédiu o radoch a starostiach manželského spolunažívania, ktoré sa konalo prostredníctvom Prešovského divadla Aurora, v priestoroch kultúrnej miestnosti v hodnote 230,- Eur.

V mesiaci september bol taktiež zabezpečený výlet do Liptovského Mikuláša spojený s návštevou Zookontakt family park spolu s občerstvením v hodnote 714,30 Eur.

Občianske združenie zakúpilo pre klientov vianočné balíčky s praktickými tanierikmi a miskami v hodnote 326,23 Eur. Ostatné výdavky boli použité na prevádzkové účely OZ.

Záver

V roku 2023 prešlo zariadenie viacerými organizačnými zmenami. V priebehu roka sa zmenil štatutárny zástupca, Mgr. Marcela Ištocyová skončila k 30.06.2023 svoju funkciu a pracovný pomer. Od 14.07.2023 bola do funkcie dočasne menovaná Mgr. Dana Bukvinová. Od 01.11.2023 bol do funkcie riaditeľa vymenovaný Mgr. Peter Vilček.

V rámci ošetrovateľsko–opatrovateľského úseku boli organizačne posilnené jednotlivé oddelenia o opatrovateľa-tím lídra, ktorého hlavnou úlohou je zabezpečiť starostlivosť o PSS, komunikáciu s rodinnými príslušníkmi a riadenie opatrovateliek na zverenom oddelení. V rámci podporeného projektu z regionálneho príspevku MIRRI SR bola organizačná štruktúra rozšírená o ďalšieho sociálneho pracovníka za účelom skvalitnenia poskytovaných sociálnych služieb.

Z rozpočtu zriaďovateľa bola zabezpečená v roku 2023 rekonštrukcia a modernizácia vzduchotechniky v kuchyni zariadenia v celkovej hodnote 68 100,- Eur, ktorú zariadenie prevodom majetku dostalo do svojej správy v mesiaci december.

Z pohľadu ekonomiky bol pre zariadenie rok 2023 náročný, avšak vďaka finančnej podpore zriaďovateľa a dotáciám MPSVaR zvládnuteľný. Pri sumarizácii príjmov zisťujeme, že rozpočtované príjmy v roku 2023 boli vyššie v porovnaní s rokom 2022. Príjem z finančného príspevku MPSVaR bol o 9,07 % vyšší v porovnaní s rokom 2022. Dôvodom nárastu bolo mimoriadne navýšenie príspevku na 3 a 4 kvartál. V roku 2023 boli zaznamenané aj vyššie vlastné príjmy zariadenia po zvýšení úhrad za poskytované sociálne služby na základe prijatého nového VZN.

Vo výdavkovej časti sledujeme v roku 2023 v porovnaní s predošlým rokom **nárast mzdových nákladov o 12 %**. V rámci položky materiál bol zaznamenaný mierny pokles, avšak pri analýze zisťujeme nárast celkových nákladov na potraviny. V roku 2022 tvorili náklady na obstarávanie potravín 217 891,- Eur, čo predstavuje 72% z celkových nákladov na danej položke (materiál). Avšak v roku 2023 boli náklady na potraviny už 238 455,- Eur čo predstavuje 85% z celkových nákladov na danej položke (materiál). Oproti minulému roku **zaznamenávame v roku 2023 9,44 % nárast na položke výdavkov na potraviny**.

Kľúčovou oblasťou zamestnávateľa je oblasť personalistiky. Pretrvávajúcimi negatívnymi javmi v oblasti personalistiky v zariadení sú pomerne vysoká fluktuácia, vysoký priemerný vek zamestnancov a rastúci počet zamestnancov ŤZP. Oblasť personalistiky v súčasnosti negatívne ovplyvňuje nízka priemerná mzda zamestnancov zariadenia, ktorá nereflektuje na prudký nárast životných nákladov zamestnancov. Je nevyhnutné realizovať kroky na zlepšenie odmeňovania pracovníkov v sociálnych službách a taktiež všeobecne posilňovať sociálny status týchto pracovníkov. **Bez stabilných a kompetentných zamestnancov bude napĺňanie štandardov kvality pri poskytovaní sociálnych služieb nedosiahnuteľný cieľ**.

Zariadenie aj v roku 2023 aktívne vyhľadávalo možnosti získania finančných prostriedkov z dotácii, projektov a prostredníctvom Občianskeho združenia.

Zariadenie sa aj naďalej na trhu sociálnych zariadení etabluje ako sociálne zariadenie, ktoré poskytuje kvalitné sociálne služby so zameraním na prijímateľa sociálnej služby. Plnenie štandardov kvality a rozvoj poskytovaných služieb ostáva naďalej prioritným cieľom zariadenia.

Priority nasledujúceho obdobia sú:

1. Monitoring plnenia štandardov kvality poskytovaných sociálnych služieb v zariadení.
2. Cílené vzdelávanie zamestnancov v oblasti štandardov kvality.
3. Budovanie stabilného a profesionálneho tímu zamestnancov v zariadení.
4. Splnenie podmienok v súvislosti s uzatvorením zmlúv so zdravotnými poisťovňami o poskytovaní ošetrovateľskej starostlivosti v zariadení.
5. Pokračovanie modernizácie a humanizácie priestorov zariadenia.
6. Hľadanie iných zdrojov (dotácie, granty) zamerané na zvyšovanie kvality poskytovaných služieb v zariadení.
7. Znižovanie energetických nákladov, hľadanie zdrojov na vybudovanie vlastného ekologického systému v oblasti vykurovania, ohrevu vody a podobne.
8. Zo získaných externých zdrojov vybudovať nízkapacitné Zariadenie pre seniorov komunitného typu.

Príloha č. 1

Jubilejné oslavy



Vzdelávacie aktivity



Poznávacie aktivity



Posedenia a športové aktivity





Tvorivá činnost





Kultúrne podujatia



Čas Vianoc

