



## Zariadenie pre seniorov a Zariadenie opatrovateľskej služby

Vyšný mlyn 13, 060 01 Kežmarok



### Správa o hospodárení v Zariadení pre seniorov a Zariadení opatrovateľskej služby Kežmarok v roku 2021

<b>Vypracovali:</b>	Mgr. Ivana Kaprálová samostatná účtovníčka ZPS a ZOS Karolína Veselovská odborný referent PAM
<b>Schválila:</b>	Mgr. Marcela Ištocyová riaditeľka ZPS a ZOS

<b>Zariadenie pre seniorov a Zariadenie opatrovateľskej služby</b>	
<b>Registrácia</b>	Register poskytovateľov sociálnych služieb vedený na VÚC
<b>Poskytovateľ sociálnych služieb</b>	Verejný poskytovateľ sociálnych služieb
<b>Sídlo</b>	Vyšný mlyn 13, 060 01 Kežmarok
<b>IČO</b>	00691852
<b>Právna forma</b>	Rozpočtová organizácia
<b>Zriaďovateľ</b>	Mesto Kežmarok
<b>Legislatíva</b>	448/2008 Z. z., Zákon o sociálnych službách a o zmene a doplnení zákona č. 455/1991Zb. o živnostenskom podnikaní (živnostenský zákon) v znení neskorších predpisov
<b>Druh sociálnej služby</b>	Zariadenie pre seniorov (ZPS) – pobytová forma Zariadenie opatrovateľskej služby (ZOS) – pobytová forma Podporná sociálna služba Jedáleň – ambulatná aj terénna forma
<b>Prijímatelia sociálnej služby</b>	Osoby odkázané na pomoc inej fyzickej osoby
<b>Kapacita zariadenia</b>	Zariadenie pre seniorov 115 Zariadenie opatrovateľskej služby 20
<b>Predmet činnosti</b>	Poskytovanie celoročnej pobytovej sociálnej služby seniorom a občanom so zdravotným postihnutím Poskytovanie obedov a ich rozvoz pre invalidných a starobných dôchodcov mesta Kežmarok
<b>Poskytované služby</b>	<b>Odborné činnosti:</b> pomoc pri odkázanosti na pomoc inej fyzickej osoby, sociálne poradenstvo, sociálna rehabilitácia, ošetrovateľská starostlivosť, <b>Obslužné činnosti:</b> ubytovanie, stravovanie, upratovanie, pranie, žehlenie a údržba bielizne a šatstva <b>Ďalšie činnosti:</b> osobné vybavenie, záujmová činnosť, úschova cenných vecí

## Obsah

<b>1 Štatistika poskytovaných služieb v ZPS a ZOS Kežmarok v roku 2021</b> .....	4
1.1 Celoročné pobytové sociálne služby – ZPS a ZOS .....	4
1.1.1 Štatistika PSS v ZPS a ZOS podľa pohlavia a veku ku 31.12.2021 .....	5
1.1.2 Štatistika PSS v ZPS a ZOS podľa stupňov odkázanosti na pomoc inej fyzickej osoby.....	6
1.1.3 Obsadenosť lôžok v ZPS a ZOS Kežmarok v roku 2021 .....	7
1.2 Poskytovanie podpornej sociálnej služby jedáleň .....	8
<b>2 Personalistika v ZPS a ZOS Kežmarok</b> .....	9
2.1 Vývoj počtu zamestnancov.....	9
2.2 Náklady na mzdy a priemerná mzda .....	12
2.3 Využitie aktívnych opatrení trhu práce .....	13
<b>3 Príjmy a výdavky ZPS a ZOS Kežmarok v roku 2021</b> .....	14
3.1 Rozpočtové príjmy.....	14
3.2 Dary a dotácie.....	16
3.3 Rozpočtové výdavky .....	17
3.3.1 Bežné výdavky .....	17
3.3.2 Kapitálové výdavky .....	19
<b>4 Príjmy od prijímateľov sociálnej služby za poskytované pobytové sociálne služby</b> .....	19
<b>5 Ekonomicky oprávnené náklady (EON)</b> .....	21
<b>6 Občianske združenie</b> .....	22
<b>7 Záver</b> .....	24
Príloha č. 1.....	26
Príloha č.2.....	52

## 1 Štatistika poskytovaných služieb v ZPS a ZOS Kežmarok v roku 2021

### 1.1 Celoročné pobytové sociálne služby – ZPS a ZOS

V priebehu roku 2021 sa v Zariadení pre seniorov a Zariadení opatrovateľskej služby Kežmarok (ďalej len ZPS a ZOS) poskytovala sociálna služba celkovo **129 prijímateľom** sociálnej služby (ďalej len PSS, alebo prijímateľ/prijímatelia). Štatistický prehľad počtu prijímateľov, príjmov, odchodov a počet čakateľov za posledných 5 rokov uvádza tabuľka č. 1.

**V roku 2021 sme prijali do zariadenia 26 nových PSS**, z toho 24 do ZPS a 2 do ZOS. **Pobyt v zariadení bol v roku 2021 ukončený u 36 PSS**. Z toho v ZOS bol ukončený pobyt u 6 PSS a to u 5 PSS z dôvodu úmrtia a 1 PSS odišiel do súkromia (domov). V ZPS ukončilo pobyt 30 PSS, z toho 4 PSS odišli do súkromia (domov), 22 PSS zomrelo a 4 odišli do iného zariadenia. Z týchto 4 prijímateľov odišla 1 prijímateľka do zdravotníckeho zariadenia typu hospic, 2 do ZPS (PP) a u jedného PSS bola zo strany poskytovateľa sociálnej služby daná výpoveď zo zmluvy o poskytovaní sociálnej služby z dôvodu opakovaného porušovania domáceho poriadku, následne bol tento klient umiestnený v útulku.

**K 31.12.2021 evidujeme v poradovníku 35 žiadostí o poskytovanie sociálnych služieb**, z toho 32 žiadostí je v ZPS a 3 v ZOS. V roku 2021 sme neevidovali žiadnu žiadosť o odľahčovaciu službu.

Pri porovnaní štatistických údajov za uplynulých päť rokov evidujeme v rokoch 2020 a 2021 pokles celkového počtu prijímateľov v ZPS a ZOS, ktorým sa poskytovala sociálna služba v priebehu celého roka. Tento fakt bol ovplyvnený hlavne epidemickou situáciou, nakoľko už takmer 2 roky platia v zariadeniach sociálnych služieb proti-epidemické opatrenia, ktoré priamo aj nepriamo ovplyvňujú prijímanie nových klientov do zariadenia. Pobytové sociálne zariadenia museli v zariadeniach vyčleniť tzv. karanténne izby, na ktorých sú umiestňovaní klienti, ktorí sa vracajú z dovolení, z hospitalizácie, prípadne noví klienti prichádzajúci do zariadenia. Odporúčania uvádzali zabezpečiť vytvorenie 10% karanténnych lôžok z celkového počtu kapacity zariadenia. Prijímanie nových klientov ovplyvnil aj fakt, že klienti, alebo ich rodinní príslušníci oddiaľovali nástup do zariadenia z dôvodu obavy z epidemiologickej situácie, z dôvodu obmedzených návštev a podobne.

ZPS a ZOS	2017	2018	2019	2020	2021
Celkový počet prijímateľov soc. služby (PSS)	149	141	158	137	129
Počet prijatých PSS	36	24	47	22	26
Počet odišlých PSS	32	29	43	32	36
Počet žiadostí o poskytovanie soc. služby k 31.12.	12	28	25	34	35

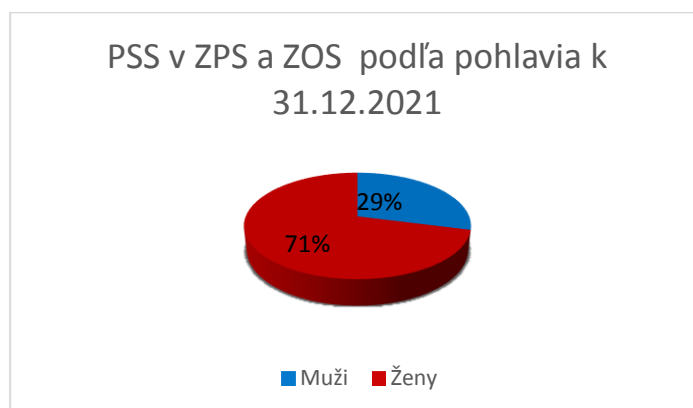
Tabuľka č.1 Štatistické porovnanie celkového počtu PSS, prijatých, odišlých PSS a žiadostí v rokoch 2017 - 2021

## 1.1.1 Štatistika PSS v ZPS a ZOS podľa pohlavia a veku ku 31.12.2021

Dňa 31.12.2021 sme v zariadení evidovali 93 obyvateľov, z toho 13 v ZOS a 80 v ZPS – vid' tabuľka č.2 a graf č. 1. **Štatisticky podľa pohlavia už dlhodobo prevládajú medzi prijímateľmi sociálnej služby ženy.**

Pohlavie PSS v ZPS a ZOS	Muži	Ženy
Počet	27	66

Tabuľka č.2 Počet PSS v ZPS a ZOS podľa pohlavia k 31.12.2021

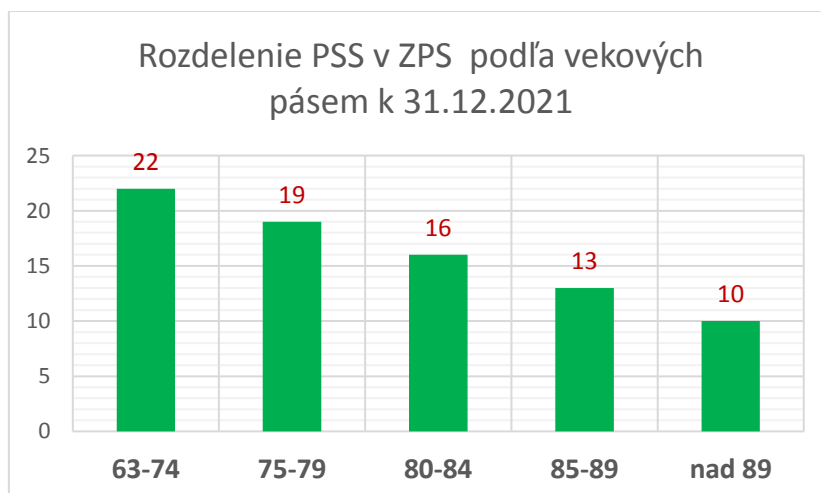


Graf č.1 Počet PSS v ZPS a ZOS podľa pohlavia k 31.12.2021

Vekové pásma PSS v ZPS a ZOS popisujú tabuľky č. 3 a 4 a grafy č. 2 a č. 3. Najväčšie zastúpenie obyvateľov v zariadení je už dlhodobo vo vekovej kategórii 63-74 rokov. **Ku dňu 31.12.2021 bol priemerný vek všetkých prijímateľov sociálnej služby v zariadení 81,5 roka.**

Vekové pásmo	63-74	75-79	80-84	85-89	nad 89
Počet PSS v ZPS	22	19	16	13	10

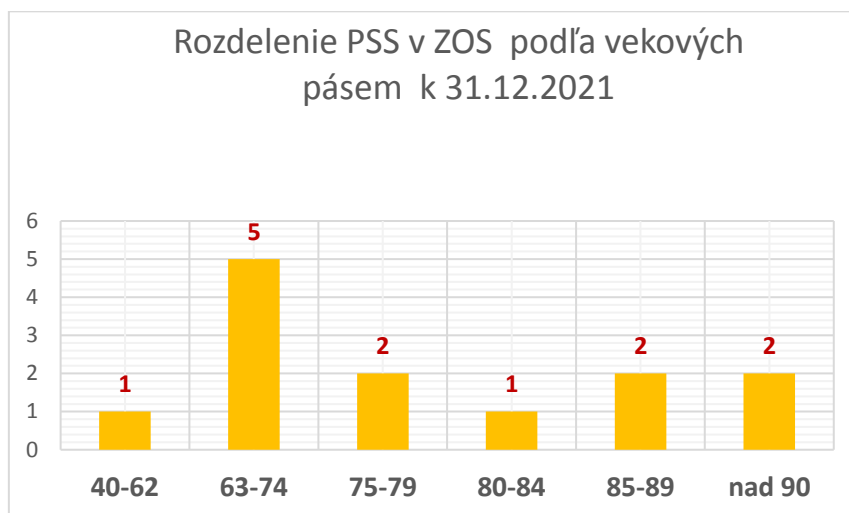
Tabuľka č.3 Počet prijímateľov sociálnej služby (PSS) v ZPS podľa vekových pásem k 31.12.2021



Graf č.2 Počet PSS v ZPS podľa vekových pásem k 31.12.2021

Vekové pásmo	40-62	63-74	75-79	80-84	85-89	nad 90
Počet PSS v ZOS	1	5	2	1	2	2

Tabuľka č.4 Rozdelenie PSS v ZOS podľa vekových pásem k 31.12.2021



Graf č.3 Rozdelenie PSS v ZOS podľa vekových pásem k 31.12.2021

### 1.1.2 Štatistika PSS v ZPS a ZOS podľa stupňov odkázanosti na pomoc inej fyzickej osoby

Tabuľka č. 5 uvádza porovnanie počtu PSS zaradených do jednotlivých stupňov odkázanosti na pomoc inej fyzickej osoby v uplynulých piatich rokoch. V ZPS evidujeme postupný pokles stupňov odkázanosti II až III, nakoľko týchto PSS už nie je možné z legislatívneho hľadiska do ZPS prijať.

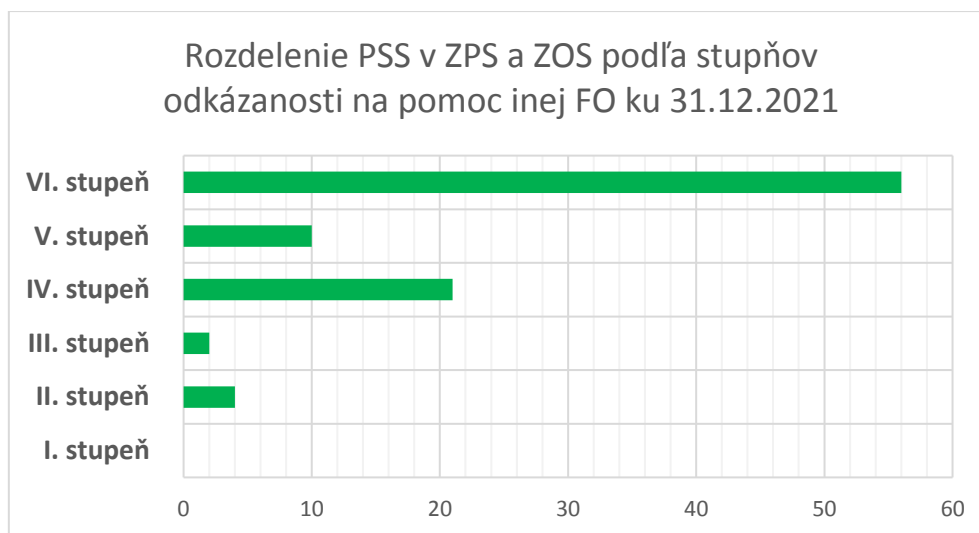
Druh služby	Obdobie 2018	Iné vážne dôvody	I. stupeň	II. stupeň	III. stupeň	IV. stupeň	V. stupeň	VI. stupeň	% zastúpenie VI. stupňa
ZPS	2017	3	1	6	2	22	18	48	48%
	2018	3	1	0	1	16	19	53	56%
	2019	1	1	0	1	25	21	49	50%
	2020	-	1	0	1	23	16	45	52%
	2021	-	0	1	0	20	10	49	61%
ZOS	2017	-	0	3	5	3	0	6	35%
	2018	-	0	5	4	1	0	6	38%
	2019	-	0	4	5	0	1	7	41%
	2020	-	0	3	3	0	1	10	59%
	2021	-	0	3	2	1	0	7	53%

Tabuľka č.5 Prehľad stupňov odkázanosti na pomoc inej FO v zariadení k 31.12. v rokoch 2017-2021

Z celkového počtu obyvateľov zariadenia k 31.12.2021 bolo viac ako 60% v VI. stupni odkázanosti na pomoc inej fyzickej osoby, čo je najťažší a najvyšší stupeň odkázanosti na pomoc inej fyzickej osoby. Tabuľka vývojovo jasne potvrdzuje rastúci trend PSS zaradených v najťažšom stupni

odkázanosti. **Vyššie stupne odkázanosti u PSS si vyžadujú vyšší rozsah hodín odkázanosti na pomoc inej fyzickej osoby.** Starostlivosť o týchto obyvateľov je náročná, hlavne pri zabezpečovaní odborných činností a to pomoc pri každodenných seba-obslužných úkonoch ošetrovateľsko-opatrovateľského úseku, zabezpečovanie terapeutických a voľnočasových aktivít na sociálnom úseku. Náročnosť práce pri vyšších stupňoch odkázanosti na pomoc inej fyzickej osoby sa odrážajú aj pri zabezpečovaní obslužných činností poskytovaných v zariadení.

Graf č. 4 znázorňuje podiel jednotlivých stupňov odkázanosti na pomoc inej fyzickej osoby u PSS v ZPS a ZOS k 31.12.2021.



Graf č.4 Rozdelenie PSS v ZPS a ZOS podľa stupňov odkázanosti na pomoc inej FO ku 31.12.2021

### 1.1.3 Obsadenosť lôžok v ZPS a ZOS Kežmarok v roku 2021

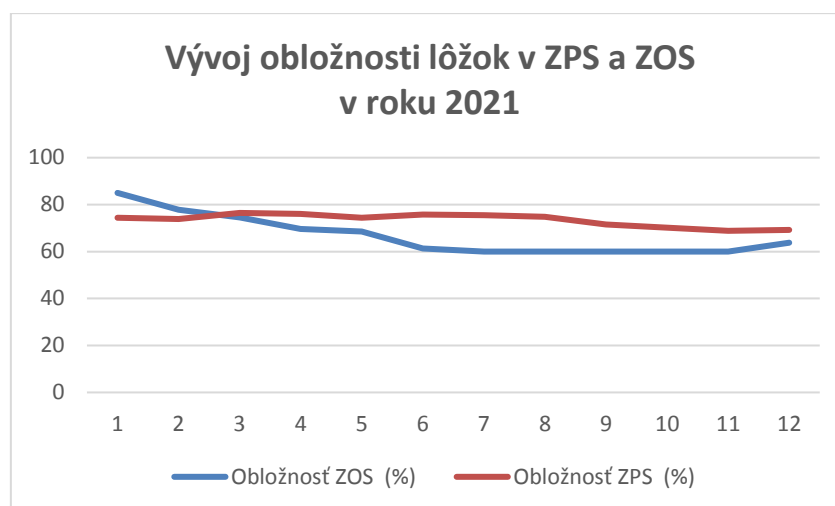
Registrovaná kapacita v ZPS do 31.12.2021 bola 115 klientov a v ZOS 20 klientov. Od 01.01.2022 je v ZPS a ZOS znížená celková registrovaná kapacita ZPS a ZOS. Aktuálna registrovaná kapacita v ZPS 100 lôžok a v ZOS je 11 lôžok.

**Priemerná mesačná obsadenosť za poskytované služby za rok 2021 v prepočte na ubytovacie dni je 74 % v ZPS a v ZOS 67 %.** Priebeh obsadenosti za jednotlivé poskytované sociálne služby uvádza tabuľka č. 6 a graf č. 5.

Celková kapacita zariadenia nebola v roku 2021 naplnená a to prioritne z dôvodu potreby mať v zariadení vyčlenené karanténne izby. Tieto karanténne izby boli zriadené na základe usmernenia Ministerstva práce sociálnych vecí a rodiny SR a boli určené na karanténu PSS po návrate z dovolenky, z hospitalizácie, prípadne na preventívnu karanténu nových klientov prijatých do zariadenia.

Mesiac 2021	1	2	3	4	5	6	7	8	9	10	11	12
Počet klientov v ZOS	17,00	15,57	14,90	13,93	13,71	12,27	12,00	12,00	12,00	12,00	12,00	12,74
Obloženosť v ZOS (%)	85,00	77,86	74,52	69,67	68,55	61,33	60,00	60,00	60,00	60,00	60,00	63,71
Počet klientov v ZPS	85,55	85,00	87,94	87,43	85,65	87,10	86,81	85,97	82,33	80,71	79,17	79,68
Obloženosť v ZPS (%)	74,39	73,91	76,47	76,03	74,47	75,74	75,48	74,75	71,59	70,18	68,84	69,28

Tabuľka č. 6 Vývoj obsadenosti lôžok ZPS a ZOS v jednotlivých mesiacoch v roku 2021



Graf č. 5 Vývoj obsadenosti lôžok v ZPS a ZOS v roku 2021

## 1.2 Poskytovanie podpornej sociálnej služby jedáleň

Podpornú sociálnu službu jedáleň ZPS a ZOS poskytuje v súlade s § 58 zákona 448/2008 Z. z. o sociálnych službách vznp. V rámci tejto služby môžu externí stravníci, ktorými sú starobní, alebo invalidní dôchodcovia s trvalým pobytom v meste Kežmarok odoberať z prevádzky zariadenia obedy. Všetky podmienky poskytovania tejto sociálnej služby sú definované aktuálnym Všeobecným záväzným nariadením mesta Kežmarok.

Podporná sociálna služba jedáleň sa poskytuje ambulantnou formou, alebo terénnou formou. Pri ambulantnej forme služby si externý stravník prichádza pre obed do zariadenia. Výdaj obedov sa realizuje cez okienko pri budove zariadenia. V rámci terénnej formy sa realizuje rozvoz obedov imobilným stravníkom až k dverám bytu.

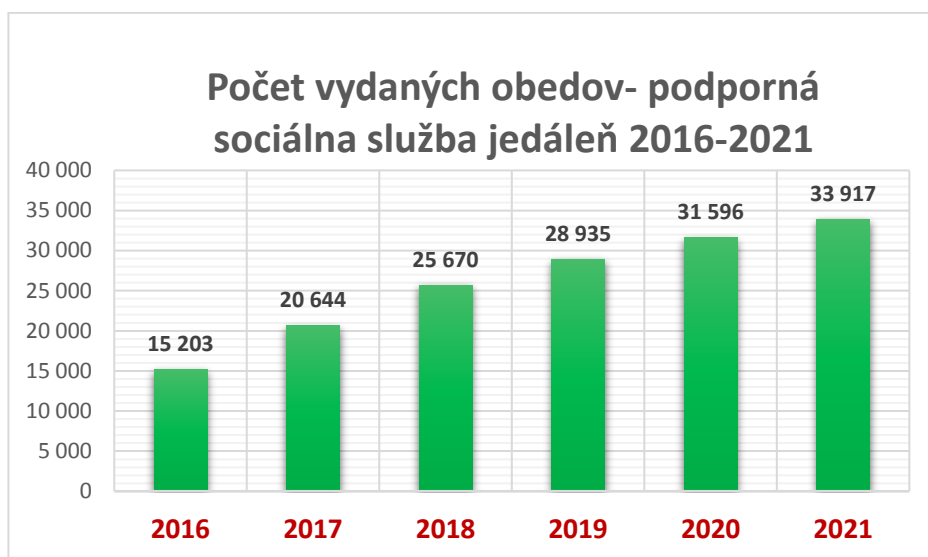
**Celkovo sa v rámci tejto služby poskytlo za celý rok 33 917 obedov.** Z toho 53% obedov sa vydalo pri okienku a 47% obedov sa rozviezlo. Priemerne denne - sedem dní v týždni sme poskytli externým stravníkom 93 obedov, z toho 49 obedov sa vydalo pri okienku a 44 obedov sa rozviezlo k imobilným stravníkom až k dverám ich bytu. Tabuľka č. 7 popisuje počet vydaných obedov v rámci podpornej sociálnej služby jedáleň v roku 2021.

Rok 2021	Ambulantná forma	Terénna forma	Spolu
Počet vydaných obedov ročne	17 970 (53%)	15 947 (47%)	33 917
Ø počet vydaných obedov mesačne	1 498	1 329	2827
Ø počet vydaných obedov denne	49	44	93

Tabuľka č. 7 Počet vydaných obedov v Podpornej sociálnej službe jedáleň v roku 2021



Počet obedov pre externých stravníkov v roku 2021 v porovnaní s predošlým rokom stúpol o 6,2% (viď graf č. 6). Avšak pri porovnaní počtu odobratých obedov v rokoch 2016 a v 2021 zisťujeme, že **počet obedov v roku 2021 vzrástol o 123% v porovnaní s rokom 2016**. Dôvodom navýšenia počtu vydaných obedov externým stravníkom je kvalita poskytovanej stravy a taktiež rozšírenie sociálnych služieb a to o možnosť zabezpečenia donášky stravy. **V poradovníku evidujeme 21 žiadostí občanov mesta Kežmarok na poskytovanie podpornej sociálnej služby terénnou formou.**



Graf č. 6 Počet vydaných obedov – podporná sociálna služba jedáleň v rokoch 2016-2021

## 2 Personalistika v ZPS a ZOS Kežmarok

### 2.1 Vývoj počtu zamestnancov

Priemerný evidenčný počet zamestnancov v zariadení má od roku 2015 rastúci trend, čo potvrdzuje aj prehľad vývoja počtu zamestnancov uvedený v tabuľke č. 8. Dôvodom tejto skutočnosti je postupné zvyšovanie kvality poskytovaných sociálnych služieb, zvyšovanie počtu personálu v priamej starostlivosti súvisiaci s príchodom klientov s potrebou vyššej miery podpory ako v minulosti. Ďalším dôvodom je aj rozšírenie spektra poskytovaných služieb - podporná sociálna služba ambulantná forma a od roku 2020 aj teréna forma.

V roku 2021 stúpol počet zamestnancov v porovnaní s predošlým rokom o 7 zamestnancov. Dôvodom tohto navýšenia bolo prijatie 5 nových zamestnancov v 4. štvrtroku 2020. Mzda týchto zamestnancov bola refundovaná prostredníctvom projektov ÚPSVaR. Pracovný pomer týchto zamestnancov trval aj v roku 2021. Prostredníctvom AOTP na základe dohody s ÚPSVaR bol v roku 2021 prijatý aj jeden zamestnanec na stravovací úsek – pracovník v oblasti starostlivosti o staršie

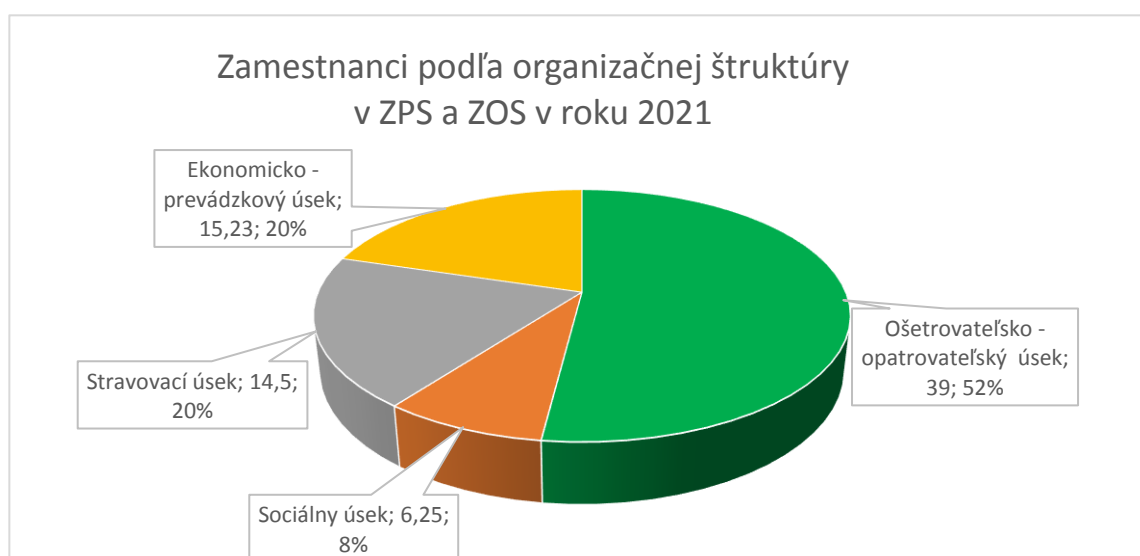
osoby. Vďaka navýšeniu počtu zamestnancov prostredníctvom projektov cez ÚPSVaR zariadenie zvládlo prudké neplánované výpadky zamestnancov z dôvodu karantény, pandemickej PN a OČR.

Vývoj počtu zamestnancov	2015	2016	2017	2018	2019	2020	2021
Priemerný evidenčný počet zamestnancov	54	58	62	63	63	68	75
Ženy	51	54	59	59	58	60	66,5
S zdravotným postihnutím (ZP)	3	5	9	7	7	11	15
Na kratší pracovný úväzok	3	2	2	3	3	6	6
Starobní dôchodcovia						2	6
Zamestnanci podľa organizačnej štruktúry	54	58	62	63	63	67,48	74,98
Ošetrovateľsko - opatrovateľský úsek	26	28	30	30	31,5	34,5	39
Sociálny úsek	4	4	4	4	4	4,25	6,25
Stravovací úsek	10	10	12	13	12	14	14,5
Ekonomicko - prevádzkový úsek	14	15	16	16	15,5	14,73	15,23

Tabuľka č. 8 Vývoj počtu zamestnancov v období 2015-2021

Štatisticky pomerne významný nárast nastal v počte zamestnancov so zdravotným postihnutím. V roku 2021 evidujeme takýchto zamestnancov v pracovnom pomere až 15, čo je v porovnaní s rokom 2015 až 500 % nárast. Taktiež sledujeme nárast počtu zamestnancov s kratším pracovným úväzkom.

Graf č. 7 znázorňuje zastúpenie jednotlivých úsekov na celkovom počte zamestnancov v roku 2021. **Najväčší podiel z celkového počtu zamestnancov tvorí ošetrovateľsko-opatrovateľský úsek – až 52% zamestnancov.** Na tomto úseku došlo v minulom roku k nárastu počtu zamestnancov, ktorí boli prijatí v rámci projektu ÚPSVaR na zvládnutie pandemickej situácie. Na sociálnom úseku došlo len k formálnemu navýšeniu zamestnancov, nakoľko do evidencie sociálneho úseku boli presunutí zamestnanci recepcie, ktorí boli pôvodne vedení v ekonomicko-prevádzkovom úseku.



Graf č. 7 Zamestnanci podľa organizačnej štruktúry v ZPS a ZOS v roku 2021

Porovnanie počtu odchodov/príchodov zamestnancov zariadenia v šiestich uplynulých rokoch je uvedené v tabuľke č. 9. V priebehu roku 2021 ukončilo pracovný pomer v zariadení 18 zamestnancov, čo je o 8 zamestnancov viac ako v predošlom roku.

Počet zamestnancov	2016	2017	2018	2019	2020	2021
Počet prijatých zamestnancov	30	27	24	18	25	22
Počet prepustených zamestnancov	30	23	24	15	10	18

Tabuľka č. 9 Počet prijatých a prepustených zamestnancov v ZPS a ZOS v rokoch 2016-2021

Analýzu odchodov zamestnancov podľa jednotlivých úsekov a dôvodu skončenia pracovných pomerov podľa Zákonníka práce popisuje tabuľka č. 10. **Zo všetkých odchodov zamestnancov bolo až 83% na ošetrovateľsko-opatrovateľskom úseku.**

Dôvodmi skončenia pracovného pomeru u zamestnancov v roku 2021 boli:

- u 6 zamestnancov, čo predstavuje 33% z celkového počtu odchodov došlo k skončeniu pracovného pomeru dohodou,
- u 1 zamestnanca, čo je 5,5%, bol pracovný pomer skončený zo strany zariadenia uplynutím doby určitej,
- u 6 zamestnancov, čo predstavuje 33 % z celkového počtu odchodov bol skončený pracovný pomer v skúšobnej dobe, z toho u polovice zo strany zariadenia a polovice zo strany zamestnanca,
- u 5 zamestnancov, teda 28% odchodov bolo ukončených výpoveďou zo strany zamestnancov.

Úsek	Odchody	Skončenie v skúšobnej dobe zo strany		Skončenie dohodou zo strany		Výpoveďou zo strany		Skončenie uplynutím doby určitej	
		zariad.	zam.	zariad.	zam.	zariad.	zam.	zariad.	zam.
EPU	1	-	-	-	-	-	-	1	-
STRU	2	-	-	-	1	-	1	-	-
OOU	15	3	3 (2 brig.)	1	4	-	4	-	-
Spolu	18	3	3	1	5	-	5	1	-

Tabuľka č. 10 Analýza dôvodov odchodu zamestnancov

V roku 2021 miera fluktuácie zamestnancov predstavovala 24%, čo je v porovnaní s predošlým rokom nárast o 9%. Je potrebné však zohľadniť dôvody odchodov, nakoľko 5 zamestnancov (28%) odišlo z rozhodnutia zamestnávateľa. Okrem toho 2 zamestnankyne (študentky) boli prijaté na výpomoc v priebehu prázdnin a ukončili pracovný pomer v skúšobnej dobe zo strany zamestnanca.

Vyššia miera fluktuácie je všeobecný dlhodobý problém sociálnych zariadení na Slovensku. Tento negatívny jav priamo súvisí s nízkym finančným ohodnotením, zároveň však vysokou náročnosťou práce a tlakom zamestnávateľa na výkon a kvalitu. Vyššia fluktuácia v zariadení je

prioritný problém sociálnych zariadení, pretože je priamo prepojená s negatívnymi javmi v praxi, a to náročnosťou udržať kvalitu poskytovaných sociálnych služieb, súvisí taktiež so syndrómom vyhorenia u stabilných zamestnancov, vyššou chorobnosťou a práce-neschopnosťou u zamestnancov a pod. Vývoj miery fluktuácie od roku 2016 popisuje nasledujúca tabuľka č. 11.

Miera fluktuácie	2016	2017	2018	2019	2020	2021
Miera fluktuácie zamestnancov ZPS a ZOS	52%	37%	38%	24%	15%	24%

Tabuľka č. 11 Miera fluktuácie zamestnancov ZPS a ZOS v rokoch 2016-2021

**Negatívnym javom v zariadení v oblasti ľudských zdrojov je aj vysoký podiel zamestnancov v preddôchodkovom veku.** Priemerný vek zamestnancov zariadenia k 31.12.2020 bol 47,20 roka, k 31.12.2021 bol priemerný vek všetkých zamestnancov zariadenia už 47,80 roka. Tento fakt ovplyvňuje jednak potrebu plánovania vyšších rezerv z dôvodu vyplatenia odchodného, prípadne odmien pri životnom jubileu. Väčším problémom však je problematika nedostatku pracovných síl s potrebnou kvalifikáciou a zručnosťami na trhu práce, ktoré by odchádzajúce sily nahradili.

## 2.2 Náklady na mzdy a priemerná mzda

**Ročné mzdové náklady v zariadení v roku 2021 v porovnaní s rokom 2020 dosiahli 14 % nárast.** Objektívnym dôvodom tohto nárastu bolo zvýšenie počtu zamestnancov v organizačnej štruktúre. Mzdy šiestich projektových zamestnancov však boli refundované prostredníctvom ÚPSVaR.

Tabuľka č. 12 porovnáva výšku mzdových nákladov zariadenia v období posledných 7 rokov (2015 – 2021). **Zo zistených dát vieme potvrdiť, že od roku 2015 došlo k navýšeniu mzdových nákladov o 150% a príspevky do poisťovní stúpili o 140%.** Plynulé navýšovanie mzdových nákladov a automaticky aj poisťných príspevkov súvisí jednak s navýšovaním počtu zamestnancov a taktiež s legislatívnymi zmenami v súvislosti s nárastom minimálnej mzdy a nárastom príplatkov za prácu cez víkend a v noci. Napríklad minimálna mzda v roku 2015 bola 380,00 € a v roku 2021 bola minimálna mzda vo výške 623,00 €.

Vývoj mzdových nákladov	2015	2016	2017	2018	2019	2020	2021
610 - Mzdy, platy, služobné príjmy	327 376	366 929	438 792	494 848	607 577	712 965	819 518
620 - Poistné a príspevky do poisťovní	120 615	164 349	158 227	176 965	219 285	255 541	290 565
630 - dohody	2 538	4 794	440	2 760	5 237	6 442	6 748
642 - Transfery (odstupné, odchodné..)	4 329	5 449	3 794	5 370	7 901	3 683	3 667
<b>Náklady na mzdy celkom:</b>	<b>454 858</b>	<b>541 521</b>	<b>601 253</b>	<b>679 943</b>	<b>840 000</b>	<b>978 631</b>	<b>1 120 498</b>

Tabuľka č. 12 Vývoj mzdových nákladov v ZPS a ZOS v rokoch 2015-2021

S nárastom mzdových nákladov priamo súvisí aj nárast priemernej mzdy v zariadení, jej vývoj za posledných 5 rokov je uvedený v tabuľke č. 13. **Priemerný mesačný funkčný plat všetkých zamestnancov v zariadení v roku 2021 dosiahol výšku 771,26 € v hrubom, čo v porovnaní s rokom 2020 predstavuje nárast o 7,60 €.** Medziročné navýšenie priemernej mzdy zamestnancov je minimálne a súvisí len s povinným mzdovým postupom zamestnancov do vyššieho stupňa v súvislosti s odpracovanými rokmi.

Sledované obdobie	2017	2018	2019	2020	2021
Priemerný funkčný plat v ZPS a ZOS v €	566,47	598,83	719,53	763,66	771,26

Tabuľka č. 13 Vývoj priemerného funkčného platu v ZPS a ZOS v rokoch 2017-2021

Priemerný hrubý mesačný príjem zamestnanca vrátane dovolenkovej odmeny dosiahol v roku 2021 sumu 848,13 €, oproti roku 2020 je to nárast o 2,17 €.

Výška priemerného mesačného platu v zariadení je stále hlboko pod úrovňou priemernej mzdy na Slovensku v roku 2021 (3 Q 2021- 1 185,€). Priemerná hrubá mesačná mzda v zariadení je o 28,42% nižšia ako priemerná hrubá mzda na Slovensku.

V rámci mimoriadnych odmien súvisiacich s ochorením Covid – 19 boli zo ŠR v roku 2021 zaslané navyše účelové finančné prostriedky vo výške 72.091,06 Eur.

## 2.3 Využitie aktívnych opatrení trhu práce

Aj v roku 2021 využilo ZPS a ZOS v personálnej oblasti rôzne nástroje aktívnej politiky trhu práce v oblasti podpory regionálnej zamestnanosti, čím si zabezpečilo refundáciu nákladov na celkovú cenu práce v rozsahu 85% - 95% celkovej ceny práce.

Vo 4. štvrtroku 2020 ZPS a ZOS zamestnalo prostredníctvom projektu ÚPSVaR 5 zamestnancov a ich pracovné pomery plynule trvali aj v roku 2021. Išlo o 5 zamestnancov na pozícii opatrovateľka (3), údržbár (1) a upratovačka (1). Vďaka prijatiu týchto zamestnancov do pracovného pomeru zariadenie zvládalo zhoršenú personálnu situáciu v priebehu koronakrízy súvisiacu s pandemickými PN a OČR. Na základe vyúčtovania finančného príspevku tohto projektu bol v skutočnosti zúčtovaný príspevok vo výške 40.208,17 € a nevyčerpaný finančný príspevok vo výške 1.701,43 € bol vrátený na účet ÚPSVaR Kežmarok.

V mesiaci júl 2021 prijalo zariadenie jedného zamestnanca z projektu ÚPSVaR na vytvorené miesto na stravovací úsek – pracovník v oblasti starostlivosti o staršie osoby. Využitím aktívnych opatrení na trhu práce boli zariadeniu roku 2021 refundované náklady na celkovú cenu práce vo výške 14 033,03 €. **Na materiál, pracovné oblečenie a poistenie získalo zariadenie príspevok vo výške 115,52 €.**

### 3 Príjmy a výdavky ZPS a ZOS Kežmarok v roku 2021

#### 3.1 Rozpočtové príjmy

Príjmový rozpočet zariadenia je tvorený najmä vlastnými príjmami za poskytovanie sociálnych služieb a príjmami z finančného príspevku na poskytovanie sociálnej služby z MPSVaR. K ďalším zdrojom príjmov patria mimorozpočtové prostriedky získané na základe darovacích zmlúv, príspevky od ÚPSVaR na refundáciu celkovej ceny práce pri podpore regionálnej zamestnanosti, príspevok od zriaďovateľa a ostatné príjmy (dobropisy, nájomné). Vývoj príjmových položiek v zariadení v rokoch 2016-2021 zobrazuje tabuľka č. 14.

Financovanie podľa zdrojov	2016	2017	2018	2019	2020	2021
Finančný príspevok od štátu	432 851	443 266	490 789	571 569	677 982	822 324
Mimoriadne odmeny, refundácia nákladov spojených s Covid - 19	0	0	0	0	0	97 188
Príspevky ÚPSVaR	4 713	15 022	28 154	18 680	70 705	54 357
Zúčtovanie zdrav. poistenia	9 408	6 368	3 813	0	0	0
Dotácia z VÚC	0	0	0	4400	6 864	5000
Príspevok od zriaďovateľa na BV	0	0	30 000	123 000	128 000	138 000
Príspevok od zriaďovateľa na KV	109 341	1 350	20 794	0	0	0
Príspevok od zriaďovateľa spolu	109 341	1 350	50 794	123 000	128 000	138 000
<b>Vlastné príjmy</b>	<b>472 871</b>	<b>500 614</b>	<b>523 420</b>	<b>552 823</b>	<b>591 460</b>	<b>551 068</b>
Dary	6 777	5 078	7 419	5 395	7 130	34 722
<b>Celkom</b>	<b>1 035 961</b>	<b>971 698</b>	<b>1 104 389</b>	<b>1 275 867</b>	<b>1 482 141</b>	<b>1 702 659</b>

Tabuľka č.14 Financovanie ZPS a ZOS podľa zdrojov v rokoch 2016-2021

**Najväčší podiel na príjmových položkách zariadenia v roku 2021 tvorili príjmy z finančného príspevku MPSVaR za poskytovanie pobytovej sociálnej služby.** V porovnaní s rokom 2020 bol finančný príspevok MPSVaR vyšší o 21%. Tento fakt súvisel s mierne rastúcim finančným príspevkom za lôžko/deň, ktorý sa odvíja od stupňov odkázanosti klientov zariadenia na pomoc inej fyzickej osoby. Dôvodom navýšenia finančného príspevku bolo aj Nariadenie vlády č. 261/2020, vďaka ktorému sociálne zariadenia nevracali finančný príspevok za neobsadené miesta, ktoré sa stali neobsadenými v čase krízovej situácie. Prijatie tohto nariadenia poskytlo sociálnym zariadeniam ekonomickú pomoc vďaka ktorej toto náročné obdobie koronakrízy zvládli. Z celkovej zmluvou dohodnutej sumy 822 324,- € poskytnutej ako finančný príspevok z MPSVaR zariadeniu nevznikli vratky za neobsadené lôžka za 1. až 4. štvrtrok 2021 a zariadenie využilo plný finančný príspevok vo výške 822 324,- €, čo je 100% celkovej výšky schváleného finančného príspevku MPSVaR.

**V roku 2021 však došlo k poklesu vlastných príjmov zariadenia, a to o 7 %** v porovnaní s rokom 2020. Ide o príjmy z úhrad za poskytovanie sociálnej služby od prijímateľov sociálnej služby. Pokles týchto príjmov súvisel s poklesom počtu prijímateľov z dôvodu mimoriadnej situácie spôsobenej ochorením Covid – 19.

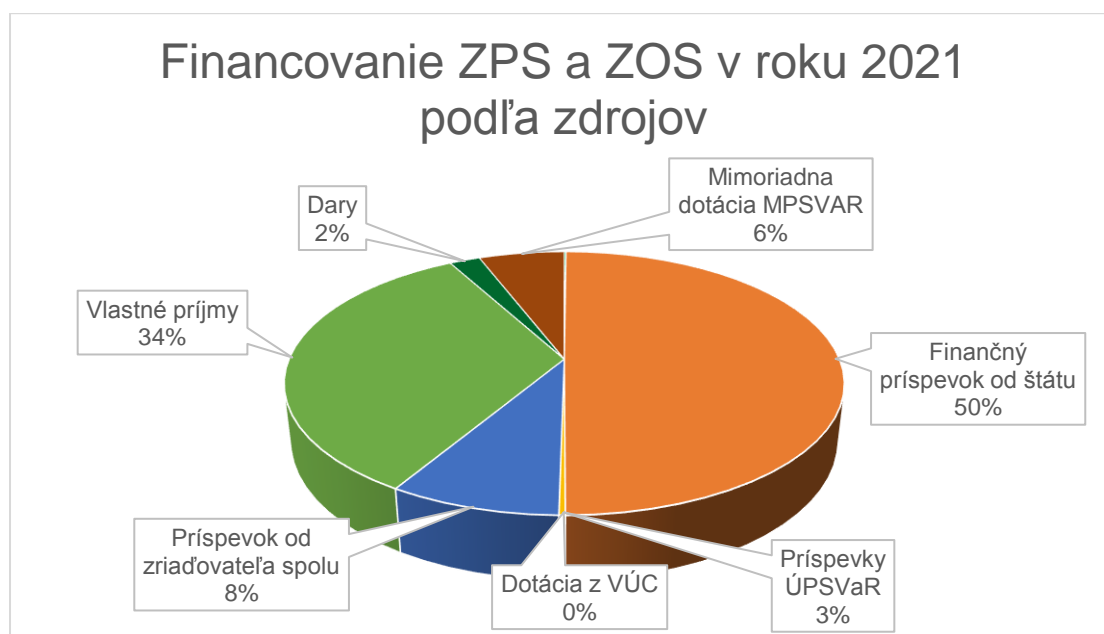
V roku 2021 bol na príjmových položkách zaznamenaný pokles príjmov z ÚPSVaR, a to o 23% v porovnaní s rokom 2020. Pokles týchto príjmov bol spôsobený pozastavením projektov na vytvorenie pracovných miest financovaných ÚPSVaR.

**Zariadeniu výrazne pomohla aj dotácia zriaďovateľa určená na bežné výdavky v celkovej výške 138 000€. Bez dotácie od zriaďovateľa by zariadenie nebolo prevádzky schopné.**

Aj v roku 2021 mali sociálne zariadenia na Slovensku možnosť využiť mimoriadnu dotáciu z MPSVaR SR určenú na lepšie zvládnutie a zmiernenie dopadov pandemickej situácie. Aj ZPS a ZOS využilo túto možnosť a získalo dotáciu:

- na odmeny pre zamestnancov, ktorí pracovali v prvej a druhej vlne spojenej s ochorením Covid – 19 v celkovej výške 72 091,06 €,
- na preplatenie infekčného príplatku pre zamestnancov, ktorí pracovali v zariadení počas uzatvorenej karantény (12/2020) vo výške 14 202,60 €, preplatenie nákladov na ubytovanie zamestnancov počas karantény vo výške 2 530,- €,
- na preplatenie dezinfekčných prostriedkov a OOPP vo výške 4 667,- €,
- na vitamínové balíčky pre klientov a zamestnancov zariadenia vo výške 3 320,- €.

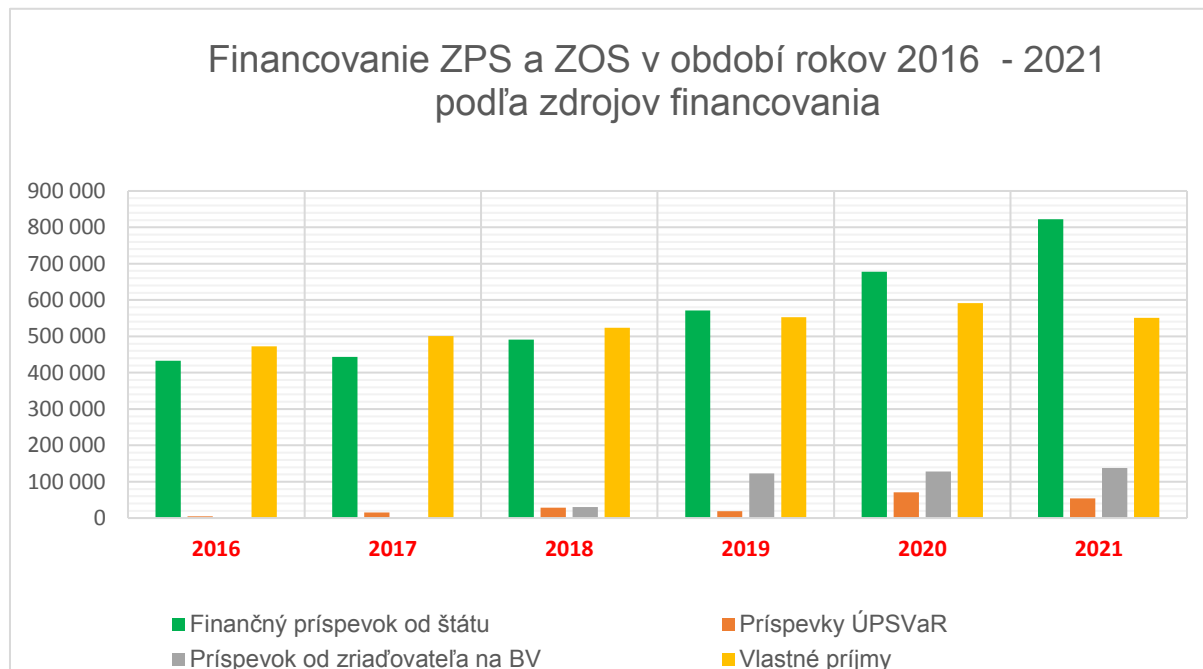
Koláčový graf č. 8 zobrazuje analýzu príjmov zariadenia v roku 2021 podľa zdrojov.



Graf č. 8 Financovanie ZPS a ZOS podľa zdrojov v roku 2021

**V roku 2021 došlo vo financovaní zariadenia k zmene a najväčší podiel v príjmovej časti tvorí finančný príspevok MPSVaR na poskytovanie sociálnej služby v podiele 50% z celkových príjmov.** Vlastné príjmy z úhrad za poskytované služby boli v podiele 34% z celkových príjmov. Dotácia zriaďovateľa na bežné výdavky tvorí 8% z celkových príjmov zariadenia. Príjmy zariadenia z ÚPSVaR tvoria 3% z celkových príjmov. Mimoriadne príspevky zo ŠR na odmeny pre zamestnancov a refundáciu nákladov spojených s ochorením Covid – 19 tvorili 6% celkových príjmov. Pod úrovňou 1% tvoria príjmy z dotácie z VÚC, ďalej dary a sponzorské príspevky.

Graf č. 9 znázorňuje porovnanie a vývoj financovania zariadenia v uplynulých 6 rokoch. **Pozitívny je rastúci trend príjmov zariadenia, vďaka ktorému je zariadenie prevádzkyschopné a môže pomaly rozvíjať poskytované služby, tak aby boli naplnené legislatívne požiadavky a štandardy kvality pri poskytovaní sociálnych služieb.**



Graf č. 9 Financovanie ZPS a ZOS v období 2016-2021 podľa zdrojov financovania

### 3.2 Dary a dotácie

Zaradenie sa v maximálnej miere snaží využiť všetky možnosti na získanie prostriedkov do rozpočtu zariadenia, či už zo strany štátu (dotácia z MPSVaR SR), alebo z VÚC, alebo z rôznych projektov, alebo výziev nadácií, prípadne sponzorskými príspevkami od jednotlivcov.

V roku 2021 zariadenie získalo tieto dary a dotácie:

1. **Výška finančných prostriedkov z darovacích zmlúv v roku 2021 predstavuje výšku 25 221,91 €.** Prostriedky získané formou darovacích zmlúv sú v ZPS a ZOS používané na zvyšovanie kvality poskytovaných sociálnych služieb. Na základe darovacej zmluvy s OZ ZPS a ZOS Kežmarok, prijalo zariadenie účelové kapitálové prostriedky na výstavbu dreveného altánku v exteriéri zariadenia v celkovej výške 19 610,- €.
2. Z Nadácie EHP bol poskytnutý finančný príspevok na projekt „Zvýšenie kvality života seniorov v zariadení“ na zakúpenie 27 kusov predeľovacích závesov za účelom zvýšenia kvality života seniorov vo výške 4 500,- € (viď fotografická príloha č. 1).



3. Z Výzvy Mikroprogram PSK 2021 zariadenie získalo dotáciu vo výške 5 000,- € na zakúpenie 2ks elektrických zdvihákov určených na transport imobilných klientov (viď fotografická príloha č. 1).
4. Zariadenie v roku 2021 dostalo zo štátneho rozpočtu mimoriadnu dotáciu z MPSVaR určenú na zvládnutie kovidovej situácie v celkovej výške 97 188,- €. Táto dotácia bola určená na:
  - príspevky na odmeny pre zamestnancov, ktorí pracovali v prvej a druhej vlne spojenej s ochorením Covid – 19 v celkovej výške 72 091,06 €,
  - preplatenie infekčného príplatku pre zamestnancov, ktorí pracovali v zariadení počas karantény vo výške 14 202,60 €,
  - preplatenie nákladov na ubytovanie zamestnancov počas karantény vo výške 2 530,- €,
  - preplatenie dezinfekčných prostriedkov a OOPP vo výške 4 667,- €,
  - v mesiaci december zariadenie dostalo dotáciu na vitamínové balíčky pre 91 klientov a 75 zamestnancov zariadenia vo výške 3 320,- €. Každému klientovi a zamestnancovi boli zakúpené vitamínové balíčky v hodnote 20,- € na osobu. Zo získaných prostriedkov sa zakúpili vitamín D3, zinok a vitamín C.

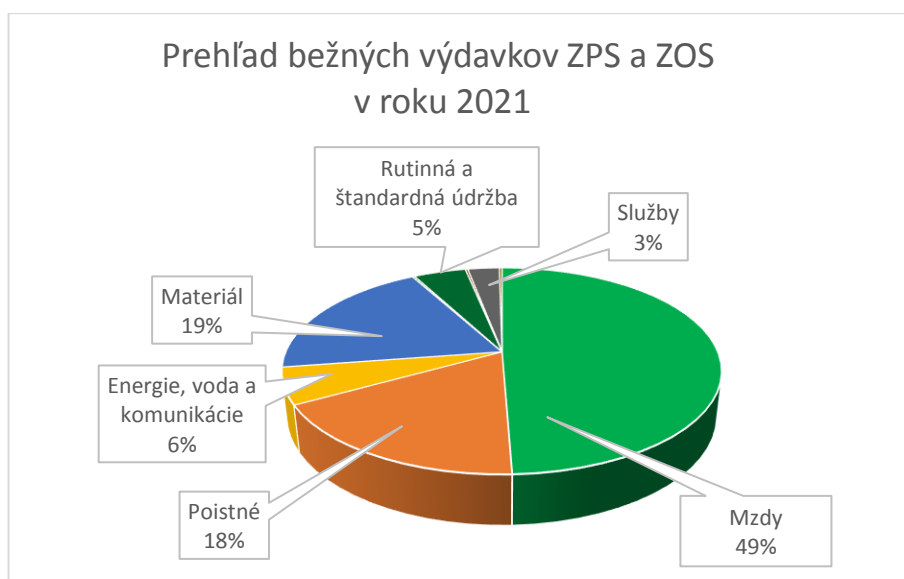
### 3.3 Rozpočtové výdavky

#### 3.3.1 Bežné výdavky

**Schválený rozpočet bežných výdavkov zariadenia (ďalej len BV) ku koncu roku 2021 predstavoval výšku 1 786 490,- €. Skutočné čerpanie prostriedkov k 31.12.2021 bolo vo výške 1 659 137,- €. Položkovité čerpanie BV je uvedené v tabuľke č. 15 a graficky znázornené v grafe č. 10.**

	2016	2017	2018	2019	2020	2021
610 - Mzdy, platy, služobné príjmy	381 403	438 792	494 848	607 577	712 965	819 518
620 - Poistné a príspevky do poisť.	175 133	158 226	176 965	219 285	255 541	290 565
631 - Cestovné náhrady	382	120	325	111	46	40
632 - Energie, voda a komunikácie	113 675	99 108	106 480	108 638	115 222	94 795
633 - Materiál	222 429	223 976	258 539	260 573	281 869	321 626
634 - Dopravné	1 017	1 206	689	906	3 318	3 513
635 - Rutinná a štandardná údržba	13 675	12 494	11 959	9 499	15 324	75 642
636 - Nájomné za nájom	-	1 755	4 211	5 371	4 490	3 607
637 - Služby	31 104	23 601	24 210	37 717	33 492	45 794
642 - Transfery jednotlivcom	2879	3 793	5 370	7 901	3 683	4 037
<b>Bežné výdavky spolu</b>	<b>941 697</b>	<b>963 071</b>	<b>1 083 595</b>	<b>1 257 578</b>	<b>1 425 950</b>	<b>1 659 137</b>

Tabuľka č. 15 Prehľad čerpania bežných výdavkov ZPS a ZOS v rokoch 2016-2021



Graf č.10 Prehľad bežných výdavkov ZPS a ZOS v roku 2021

**Náklady na mzdy a poistné tvoria najväčší podiel výdavkov zariadenia a to takmer 67%** z celkových bežných výdavkov zariadenia. V porovnaní s rokom 2020 stúpli náklady na mzdy o 15%, avšak v porovnaní s rokom 2016 stúpli náklady na mzdy v roku 2021 až o 99%.

**Energetické náklady v roku 2021 klesli o 18% v porovnaní s rokom 2020.** Tento fakt pravdepodobne súvisí s poklesom PSS, ktorí bol spôsobený neobsadením plnej kapacity zariadenia a úhradou zálohovej faktúry v roku 2020 za teplo na rok 2021 vo výške 20 000,- Eur.

**Náklady na materiál stúpli v roku 2021 o 14% v porovnaní s rokom 2020.** V rámci položky materiál (rozpočtová položka 633) tvoria najväčšiu časť výdavkov náklady na obstaranie potravín takmer 49% (156 471,-€). Z materiálového vybavenia ďalej významnú položku predstavuje interiérové vybavenie novo zrekonštruovaných oddelení C1 a C2 ako aj vybavenie terapeutických miestností.

Po úrovni 1 % sú náklady na cestovné, dopravné, nájomné za nájom a transfery jednotlivcom.

Navýšenie položky materiál bolo spôsobené hlavne výdavkami na materiál v súvislosti s pandemickou situáciou spojenou s ochorením Covid – 19. ZPS a ZOS v rámci proti-epidemických opatrení použilo finančné prostriedky v celkovej sume 23 286,-€. Zariadenie zakúpilo jedno-rázové ochranné osobné pracovné prostriedky (OOPP) – overaly, respirátory, návleky, jedno-rázové rukavice, a taktiež jedno-rázové obaly určené na výdaj stravy.

Pri plánovanej výmene kazetového stropu v priestoroch jedálne zariadenia došlo v roku 2020 k odhaleniu havarijného stavu strechy nad týmto priestorom a potreba okamžitého zásahu na odstránenie tohto stavu. Po výmene strechy následne v roku 2021 prešiel interiér jedálne rozsiahlou opravou, ktorá mala značný podiel na čerpaní finančných prostriedkov na údržbu a opravy. **Celková cena opráv týchto priestorov jedálne predstavovala výšku 52 000,- €.**

Ostatné prostriedky v tejto kategórii boli použité na obstaranie materiálneho vybavenia podľa požiadaviek jednotlivých úsekov a bežné prevádzkové náklady.

### 3.3.2 Kapitálové výdavky

V roku 2021 bola prijatá dotácia z Prešovského samosprávneho kraja na základe podania úspešného projektu „**Zakúpenie 2 ks elektrických zdvihákov určených na transport imobilných klientov**“ vo výške 5 000,- €. Na základe vykonaného verejného obstarávania boli zakúpené 2 ks elektrických zdvihákov, ktoré slúžia na zabezpečenie lepšej manipulácie s čiastočne imobilnými klientami vo výške 6 441,60 €. Rozdiel bol dofinancovaný z vlastných kapitálových prostriedkov zariadenia.

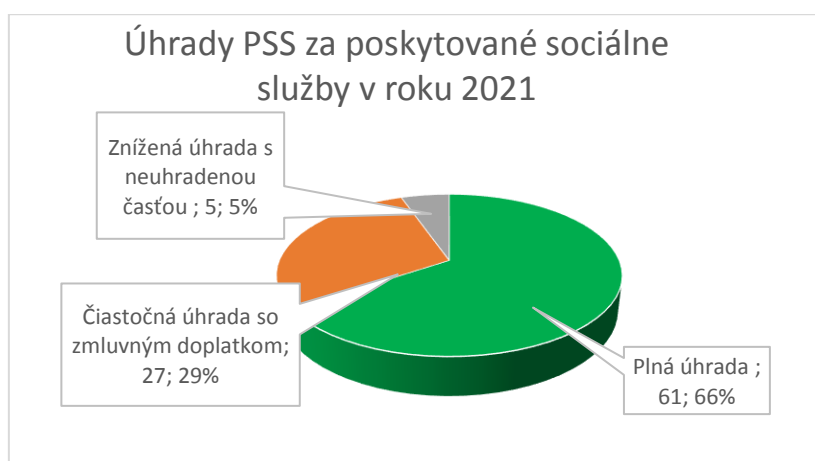
Na základe schválenia úpravy rozpočtu MsZ si zariadenie preklasifikovalo vlastné bežné výdavky na kapitálovú investíciu - **zakúpenie veľkokapacitnej priemyselnej automatickej práčky** vo výške 6 448,- €. Touto investíciou sa dosiahla čiastočná modernizácia zariadenia prácovne.

Na základe darovacej zmluvy s Občianskym združením Zariadenia pre seniorov a Zariadenia opatrovateľskej služby Kežmarok bol **v priestore záhrady zariadenia vybudovaný drevený altánok v celkovej výške 19 560,11 €**. Altánok bude kolaudovaný a uvedený do užívania až po dokončení dlažby a bezbariérových vstupov v priebehu roka 2022.

## 4 Príjmy od prijímateľov sociálnej služby za poskytované pobytové sociálne služby

ZPS a ZOS ako poskytovateľ sociálnych služieb prijíma od prijímateľov sociálnych služieb úhradu za poskytované sociálne služby, ktorá je vzájomne dohodnutá v zmluve o poskytovaní sociálnych služieb a stanovená v zmysle platného VZN mesta Kežmarok.

Graf č. 11 percentuálne popisuje úhradu prijímateľov z pohľadu pokrytia predpisovej úhrady za poskytovanie sociálnej služby k 31.12.2021. **66% prijímateľov (61 PSS) platí zo svojho príjmu celú predpisovú úhradu, 29% prijímateľov (27 PSS) platí celú predpisovú úhradu za pomoci zmluvného doplatku rodiny a 5% prijímateľov (5 PSS) nepokrýva predpisovú úhradu a tvorí pohľadávky.** Tvorba pohľadávok súvisí s nedostatočným príjmom PSS, ďalším dôvodom je absencia osoby, ktorá by v zmysle zákona vzniknutú pohľadávku doplatila (manžel/manželka, zaopatrené deti).

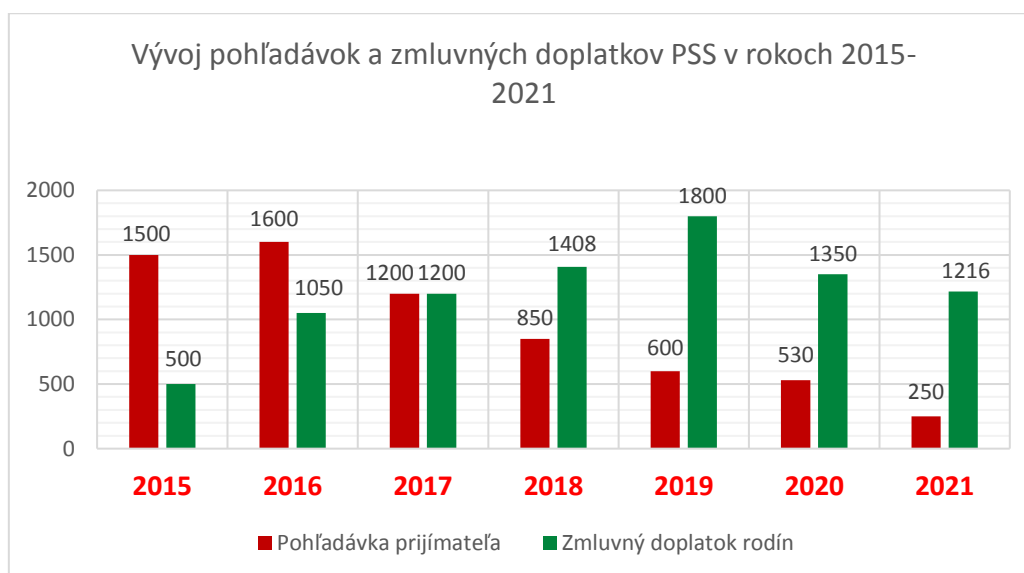


Graf č. 11 Úhrady PSS za poskytované služby v ZPS a ZOS k 31.12.2021

Jednou z dlhodobých priorít ZPS a ZOS je zameranie sa na predchádzanie tvorby pohľadávok PSS a taktiež znižovanie existujúcej tvorby pohľadávok. Graf č. 12 potvrdzuje, že v tejto oblasti intenzívne pracujeme a výšku pohľadávok sa nám darí znižovať.

Priemerná mesačná výška pohľadávok za poskytované služby v roku 2021 tvorila sumu 250,-€. V porovnaní s rokom 2020 zaznamenávame v roku 2021 výrazný pokles priemernej mesačnej výšky pohľadávok o 280,-€ mesačne, čo je pokles o 53%. Z dlhobohjšej analýzy siedmich rokov sa tvorba pohľadávok taktiež rapídne znížila, nakoľko v roku 2015 bola mesačná výška pohľadávok za poskytované sociálne služby až 1 500,-€, viď graf č.12.

V prípade nedostatočného príjmu obyvateľa uzatvára zariadenie s rodinnými príslušníkmi zmluvu o doplácaní za poskytované sociálne služby. Teda rodinní príslušníci/iná osoba platia tzv. zmluvný doplatok, tak aby bola predpisová úhrada za poskytované sociálne služby plne pokrytá. Nasledujúci graf potvrdzuje, že výška zmluvného doplatku od roku 2015 rastie. V roku 2021 bol zaznamenaný mierny pokles zmluvného doplatku, čo však súvisí s nižším počtom prijímateľov.



Graf č. 12 Vývoj pohľadávok a zmluvných doplatkov v období 2015-2021

Výška priemernej mesačnej úhrady za poskytované pobytové služby k 31.12.2021 predstavovala sumu 364,-€. Vývoj priemernej úhrady, zmluvného doplatku a pohľadávky PSS za posledné 4 roky je uvedený v tabuľke č.13.

Obdobie	2018	2019	2020	2021
Ø mesačná úhrada PSS	331,90 €	362,30 €	365,90 €	364,00
Ø mesačná výška zmluvného doplatku rodín	47,-€	60,-€	42,-€	56,-€
Ø mesačná výška pohľadávky	77,-€	46,-€	88,-€	50,-€

Tabuľka č. 16 Výška priemernej mesačnej úhrady, priemerného zmluvného doplatku a pohľadávky v období 2018-2021

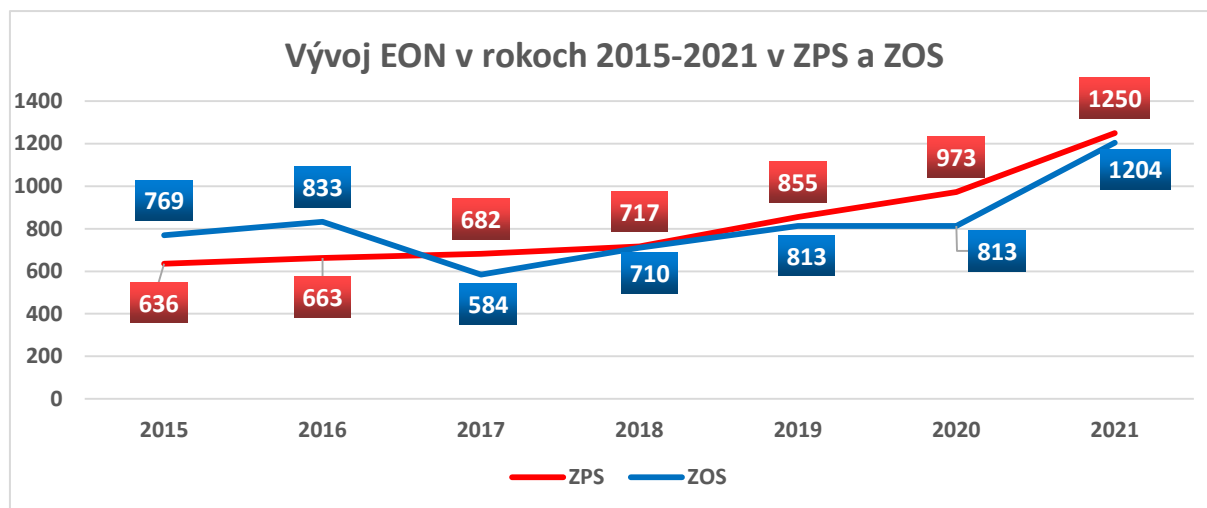
K 31.12.2021 evidujeme v účtovníctve celkovú pohľadávku za poskytované pobytové sociálne služby vo výške 41 820,06 €. K 31.12.2020 zariadenie evidovalo pohľadávky za poskytované pobytové sociálne služby v celkovej výške 40 858,11 €. Medziročný nárast stavu pohľadávok činil len 961,95 €. Dôvodom nízkeho medziročného nárastu je postupné splácanie existujúcich pohľadávok za poskytované sociálne služby.

## 5 Ekonomicky oprávnené náklady (EON)

Zariadenie v zmysle zákona 448/2008 sleduje priemerné EON osobitne za jednotlivé poskytované pobytové služby. EON sú priemerné mesačné náklady na jedného prijímateľa sociálnej služby. Výpočet EON sa realizuje v zmysle §72 odseku 5 zákona 448/2008 Z. z. o sociálnych službách a to z nákladových položiek poskytovateľa sociálnych služieb za predchádzajúci rozpočtový rok. Nasledujúca tabuľka č.17 graf č. 13 znázorňujú vývoj EON od roku 2015.

		Ø počet klientov	celkové EON	Ø EON na 1 PSS
2015	ZPS	98	747 410,40	636
	ZOS	6	55 397,45	769
	spolu	<b>104</b>	<b>802 807,85</b>	<b>643</b>
2016	ZPS	101	804 018,45	663
	ZOS	12	119 967,69	833
	spolu	<b>113</b>	<b>923 986,14</b>	<b>681</b>
2017	ZPS	102	834 319,56	682
	ZOS	16	112 192,97	584
	spolu	<b>118</b>	<b>946 512,53</b>	<b>668</b>
2018	ZPS	99	852278,51	717
	ZOS	17	144950,57	710
	spolu	<b>116</b>	<b>997229,08</b>	<b>716</b>
2019	ZPS	99	1 016 159,05	855
	ZOS	17	165 889,47	813
	Spolu	<b>116</b>	<b>1 118 204,45</b>	<b>849</b>
2020	ZPS	97	1 132 405,45	973
	ZOS	17	185 327,91	813
	Spolu	<b>114</b>	<b>1 317 733,36</b>	<b>963</b>
2021	ZPS	85	1 275 255,29	1 250
	ZOS	14	202 312,42	1 204
	Spolu	<b>99</b>	<b>1 477 567,71</b>	<b>1 244</b>

Tabuľka č.17 Vývoj EON v ZPS a ZOS v období 2015-2021



Graf č.13 Vývoj EON na 1 prijímateľa sociálnej služby v období 2015-2020

**Vo vývoji priemerných EON na 1 PSS v ZPS sledujeme za rok 2021 nárast v porovnaní s rokom 2020 a to o 277,-€, čo predstavuje 28 % nárast. Zvýšenie EON v roku 2021 sledujeme aj v ZOS, nakoľko v porovnaní s rokom 2020 narástli EON o 391,- €, čo predstavuje až 48% nárast.**

Postupné zvyšovanie EON súvisí s nárastom príjmov zariadenia a to hlavne formou dotácie od zriaďovateľa (BV), vyšším príjmom finančného príspevku z MPSVaR podľa stupňov odkázanosti PSS. Navýšenie EON v roku 2021 v ZPS spôsobilo aj Nariadenie vlády č. 261/2020 na základe ktorého, po splnení podmienok zadefinovaných MPSVaR SR sociálne zariadenia nevracali finančný príspevok za neobsadené lôžka aj v priebehu roku 2021. Vyššie EON súvisia aj s nižším počtom prijímateľov v roku 2021.

Výška ekonomicky oprávnených nákladov je dôležitým ekonomickým ukazovateľom v zariadeniach sociálnych služieb. Povinnosťou zariadení je tento ukazovateľ zverejňovať na webovom sídle daného poskytovateľa sociálnych služieb.

V súčasnosti sa náklady nielen v našom zariadení, ale vo všetkých sociálnych zariadeniach výrazne navyšujú, dôvodom je nárast nákladov v súvislosti s pandemickou situáciou a všeobecný nárast takmer všetkých tovarov a služieb na trhu. Príjmy zariadenia aj napriek miernemu nárastu finančného príspevku od MPSVaR nepokrývajú prudko rastúce náklady zariadenia. Bez dotácie od zriaďovateľa zariadenie nemá možnosť rozvoja a zvyšovania kvality poskytovaných sociálnych služieb.

## 6 Občianske združenie

Občianske združenie Zariadenia pre seniorov a Zariadenia opatrovateľskej služby (ďalej len OZ ZPS a ZOS) bolo založené zamestnancami zariadenia v roku 2015. **Hlavným cieľom založeného občianskeho združenia je rozvíjať spoločenský, kultúrny a športový život klientov zariadenia. Taktiež sa prostredníctvom občianskeho združenia snažíme našich seniorov aktivizovať a to hlavne podporou a tvorbou podmienok pre terapeutické a relaxačné aktivity.**

Čerpanie 2 % z daní z príspevkov od dobrovoľných darcov bolo možné získať prvýkrát až od roku 2017 z odvedených daní za rok 2016. Tabuľka č. 18 ponúka prehľad získaných príspevkov a darov.

	2017	2018	2019	2020	2021
<b>Výška príspevkov 2% z daní</b>	1 797,02	2 038,62	1 323,51	1 559,86	2 445,05
<b>Zostatok na účte k 31.12.</b>	1 119,05	1817,41	7 043,86	9 951,78	1 821,91

*Tabuľka č. 18 Výška získaných príspevkov O.Z. z 2 % z daní v období 2017-2021*

**V roku 2021 sme evidovali príspevky z 2% z daní vo výške 2 445,05 €. Od sponzorov sme získali formou darovacích zmlúv finančné prostriedky v celkovej výške 9 640,- €. Na základe darovacej zmluvy boli prevedené na účet Zariadenia pre seniorov a Zariadenia opatrovateľskej služby účelovo určené finančné prostriedky vo výške 19.610,- na výstavbu dreveného altánku v záhrade zariadenia.**

**OZ ZPS a ZOS v mesiaci júl 2021 zorganizovalo pre klientov zariadenia výlet v celkovej hodnote 298,06 € do Nestville Parku v Hniezdnom.** Klienti si pozreli expozície tradičných ľudových remesiel spojených s prezentáciou histórie liehovarníctva na severnom Spiši. Výlet bol spojený aj s návštevou čokoládovne a Salaša u Franka, kde im bol zabezpečený obed.

V mesiaci december bola zo OZ zabezpečená projektová dokumentácia v hodnote 150,- € na spracovanie projektu bezbariérového vstupu do ZPS a ZOS Kežmarok – zdvíhacia plošina.

## 7 Záver

**Rok 2021 bol pre naše zariadenie pomerne náročný. Dôvodom bola dlhodobá pretrvávajúca nepriaznivá pandemická situácia a pomerne rozsiahle rekonštrukcie, ktoré bolo nevyhnutné v danom roku z dôvodu dodržania zmluvne dohodnutých termínov realizovať.**

Podmienkou začatia rekonštrukcie oddelenia C1 a C2 bolo zabezpečiť plnohodnotné fungovanie zariadenia, tak aby sme zachovali počet lôžok a aby bola rekonštrukcia v zariadení z pohľadu pandemickej situácie bezpečná. Z dôvodu zachovania potrebného počtu lôžok zariadenie po schválení zriaďovateľom zriadilo alokované pracovisko v budove Polikliniky na Hviezdoslavovej ulici. Aby priestory polikliniky spĺňali hygienicko-prevádzkové podmienky definované Regionálnym úradom verejného zdravotníctva v Poprade, bolo potrebné realizovať menšie stavebné úpravy. Nasledovalo vybavenie a zariadenie priestorov polikliniky, tak aby všetky poskytované činnosti a procesy boli zabezpečené. V priebehu apríla 2021 sa 10 prijímateľov zariadenia presťahovalo do priestorov alokovaného pracoviska.

Následne sme v zariadení realizovali sťahovanie ostatných klientov z oddelenia C1 na C2 oddelenie, ktoré sa rekonštruovalo ako prvé. Sťahovanie prijímateľov si vyžadovalo dôslednú prípravu a hlavne komunikáciu s prijímateľmi a rodinnými príslušníkmi, nakoľko množstvo prijímateľov sa muselo dočasne presťahovať z jednolôžkovej izby do dvojlôžkovej a podobne. Po vysťahovaní prijímateľov sa z oddelenia demontovalo a vypratávalo interiérové vybavenie. Koncom apríla bolo odovzdané stavenisko oddelenia C1 a stavebník začal realizovať stavebné práce. Rekonštrukcia C1 trvala 3 mesiace, stavebník v júli 2021 odovzdal hotové dielo, ktoré bolo následne kolaudované. Rekonštruované oddelenie C1 sme vybavili novým interiérovým nábytkom a presťahovali prijímateľov z oddelenia C2 na rekonštruované oddelenie C1.

V auguste 2021 bolo po vypratání interiérového inventáru stavebníkovi odovzdané stavenisko oddelenia C2. Rekonštrukcia tohto oddelenia trvala taktiež 3 mesiace a v novembri 2021 stavebník odovzdal hotové dielo. Koncom roka bolo dané oddelenie kolaudované a zariadené novým interiérovým vybavením.

**Rekonštrukciou posledného oddelenia C2 sa nám podarilo splniť dlhodobý cieľ zariadenia a to naplniť legislatívne požiadavky v oblasti prevádzkových podmienok jednotlivých oddelení definované vyhláškou MZ SR 259/2008 v znení neskorších predpisov.** Na všetkých oddeleniach zariadenia sa nám podarilo zvýšiť bytový komfort prijímateľov, zvýšiť protipožiarnu bezpečnosť jednotlivých oddelení, zabezpečiť bezbariérovosť fyzického prostredia a zlepšiť pracovné podmienky zamestnancov zariadenia.

**Pandemickú situáciu v priebehu roka 2021 sme zvládali výborne,** aj napriek tomu, že okrem bežnej prevádzky zariadenia, ktorej optimálne zabezpečenie si vyžaduje mimoriadne úsilie, sme v čase pandémie manažovali pomerne rozsiahlu rekonštrukciu zariadenia.

**Z pohľadu ekonomiky bol pre zariadenie rok 2021 pomerne náročný,** avšak vďaka finančnej podpore a dotáciám zvládnuteľný. Zhoršená epidemická situácia spôsobila navýšenie cien mnohých tovarov a služieb. Zriadenie alokovaného pracoviska taktiež navýšilo náklady zariadenia, či už prevádzkové, alebo personálne. Na druhej strane sme v roku 2021 zaznamenali 8% pokles vlastných príjmov, čo sú príjmy z úhrad od prijímateľov zariadenia. Pozitívnym faktom však bola podpora zo



strany zriaďovateľa a zo strany štátu (Nariadenie vlády 260/2021), vďaka tejto podpore bolo zariadenie prevádzkyschopné.

**Oblasť personalistiky je pre každého poskytovateľa sociálnych služieb kľúčová.** Veľkým prínosom v minulom roku bol projekt ÚPSVaR, vďaka ktorému zariadenie prijalo do pracovného pomeru 5 zamestnancov, ktorých mzdy boli refundované. Prijatie týchto zamestnancov do pracovného pomeru zariadeniu výrazne pomohlo zvládnuť výpadky zamestnancov súvisiace s pandemickou situáciou (PN, OČR, karantény). Negatívnymi javmi v oblasti personalistiky v zariadení sú pomerne vysoká fluktuácia, pomerne vysoký a stále rastúci priemerný vek zamestnancov, vysoký a rastúci počet zamestnancov ŤZP. Oblasť personalistiky v súčasnosti negatívne ovplyvňuje aj dlhodobý tlak a neistota plynúca z pandemickej situácie, ktorá sa odráža na psychickej pohode zamestnancov zariadenia. K posilneniu statusu a podpore pracovníkov v sociálnych službách v minulom roku pomohla aj finančná odmena zo strany štátu za pracovné nasadenie v I. a II. vlnе pandémie. Aj napriek tomu sa sociálne služby na celom Slovensku už dlhodobo trápia nedostatkom kompetentných uchádzačov o zamestnanie na pracovnom trhu.

Zariadenie sa aj naďalej na trhu sociálnych zariadení postupne etabluje ako sociálne zariadenie, ktoré poskytuje kvalitné sociálne služby so zameraním na prijímateľa sociálnej služby. Plnenie štandardov kvality a rozvoj poskytovaných služieb ostáva naďalej prioritným cieľom zariadenia.

#### **Kľúčové priority nasledujúceho obdobia sú:**

1. Monitoring plnenia štandardov kvality poskytovaných sociálnych služieb v zariadení.
2. Cielené vzdelávanie zamestnancov v oblasti štandardov kvality.
3. Budovanie stabilného a profesionálneho tímu zamestnancov v zariadení.
4. Splnenie podmienok v súvislosti s uzatvorením zmlúv so zdravotnými poisťovňami o poskytovaní ošetrovateľskej starostlivosti v zariadení.
5. Pokračovanie modernizácie a humanizácie priestorov zariadenia.
6. Hľadanie iných zdrojov (dotácie, granty) zamerané na zvyšovanie kvality poskytovaných služieb v zariadení.
7. Znižovanie energetických nákladov, hľadanie zdrojov na vybudovanie vlastného ekologického systému v oblasti vykurovania, ohrevu vody a podobne.
8. Deinštitucionalizácia – aplikácia mäkkej deinštitucionalizácie do praxe, pokračovanie vzdelávania v oblasti deinštitucionalizácie a príprava na DEI.

Príloha č. 1

Priebeh rekonštrukcie C1 oddelenia



Rekonštrukcia C1 oddelenia



*Pôvodný stav – chodba C1 oddelenia*



*Nový stav – chodba C1 oddelenia*



*Pôvodný stav – izba na oddelení C1*



*Nový stav – izba na oddelení C1*

Rekonštrukcia C1 oddelenia



*Pôvodný stav – izba na oddelení C1*



*Nový stav – izba na oddelení C1*

Rekonštrukcia C1 oddelenia



*Pôvodný stav – izba na oddelení C1*



*Nový stav – izba na oddelení C1*

Rekonštrukcia C1 oddelenia



*Pôvodný stav – izba na oddelení C1*



*Nový stav – izba na oddelení C1*

Rekonštrukcia C1 oddelenia



*Pôvodný stav – spoločné WC zvlášť pre mužov a ženy v rámci celého oddelenia*



*Nová stav – každá izba má samostatné bezbariérové WC v rámci izby*

Rekonštrukcia C1 oddelenia



*Pôvodný stav – spoločné sprchy zvlášť pre mužov a ženy v rámci celého oddelenia (nízka úroveň súkromia a bezbariérovosti)*



*Nový stav – každá izba má samostatnú bezbariérovú sprchu v rámci izby*



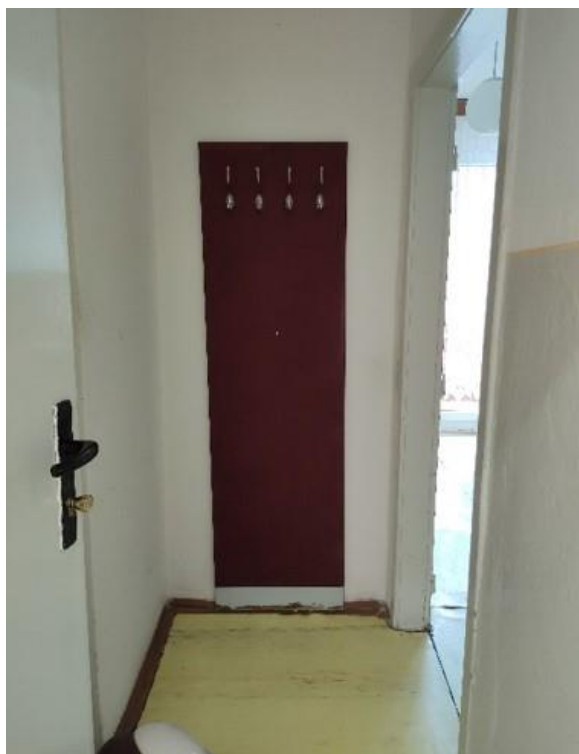
Rekonštrukcia C1 oddelenia



*Pôvodný stav – bariéra na izbe klientov  
– vstup na balkón*



*Nový stav – vstup na balkón*

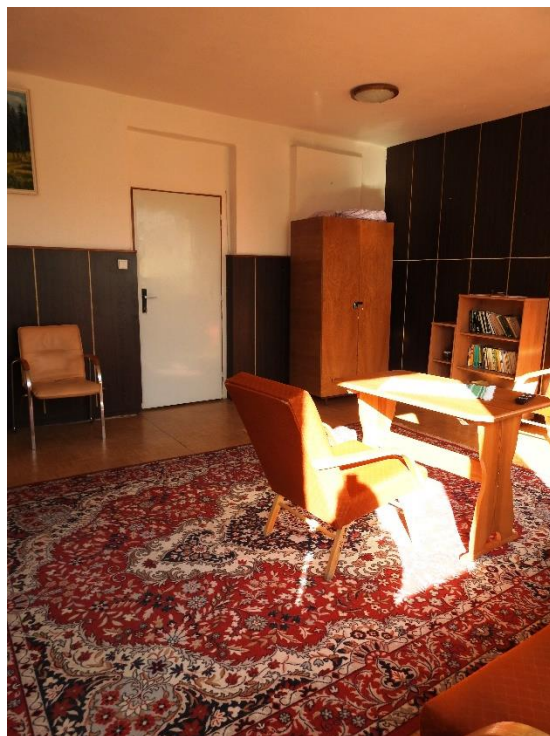


*Pôvodný stav – bariéra na izbe -  
predchodba pred izbou*



*Nový stav – vstup do izby*

Rekonštrukcia C1 oddelenia



*Pôvodný stav – televízna miestnosť na oddelení C1*



*Nový stav relaxačná a terapeutická miestnosť na oddelení C1*

Rekonštrukcia C1 oddelenia



*Nový stav – kuchynka na oddelení C1 v rámci terapeuticko-relaxačnej miestnosti*



*Nový stav – zlepšenie protipožiarnych opatrení – vybudovanie 2. únikového východu s protipožiarnym schodiskom a vybudovanie hydrantu na oddelení*

Priebeh rekonštrukcie C2 oddelenia



Rekonštrukcia C2 oddelenia



*Pôvodný stav – chodba C2 oddelenia*



*Nový stav – chodba C2 oddelenia*

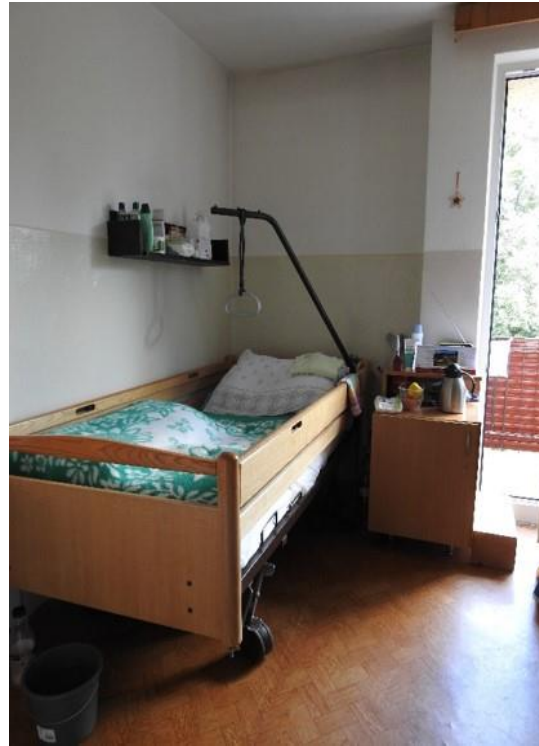


*Pôvodný stav – izba na oddelení C2*



*Nový stav – izba na oddelení C2*

Rekonštrukcia C2 oddelenia



*Pôvodný stav – izby na C2 oddelení*



*Nový stav – izba na C2 oddelení*

Rekonštrukcia C2 oddelenia



*Pôvodný stav – izby na C2 oddelení*



*Nový stav – izba na C2 oddelení*

Rekonštrukcia C2 oddelenia



*Pôvodný stav – spoločné WC zvlášť pre mužov a ženy v rámci celého oddelenia  
(nízka úroveň súkromia a bezbariérovosti)*



*Nová stav – každá izba má samostatné bezbariérové WC v rámci izby*



Rekonštrukcia C2 oddelenia



*Pôvodný stav – spoločné sprchy zvlášť pre mužov a ženy v rámci celého oddelenia (nízka úroveň súkromia a bezbariérovosti)*



*Nový stav – každá izba má samostatnú bezbariérovú sprchu v rámci izby*

Rekonštrukcia C2 oddelenia



*Pôvodný stav – spoločná kuchynka na oddelení C2*



*Nový stav – spoločná kuchynka na oddelení C2*

Rekonštrukcia C2 oddelenia



*Pôvodný stav – televízna miestnosť a knižnica na oddelení C2*



*Nový stav – terapeutická a relaxačná miestnosť na oddelení C2*

Rekonštrukcia C2 oddelenia



*Nový stav – terapeutická a relaxačná miestnosť na oddelení C2*



*Nový stav – kúpeľňa s vaňou na oddelení C2*

Rekonštrukcia C2 oddelenia



*Pôvodný stav – bariéra – predchodba pred izbou*



*Nový stav – vstup do izieb*

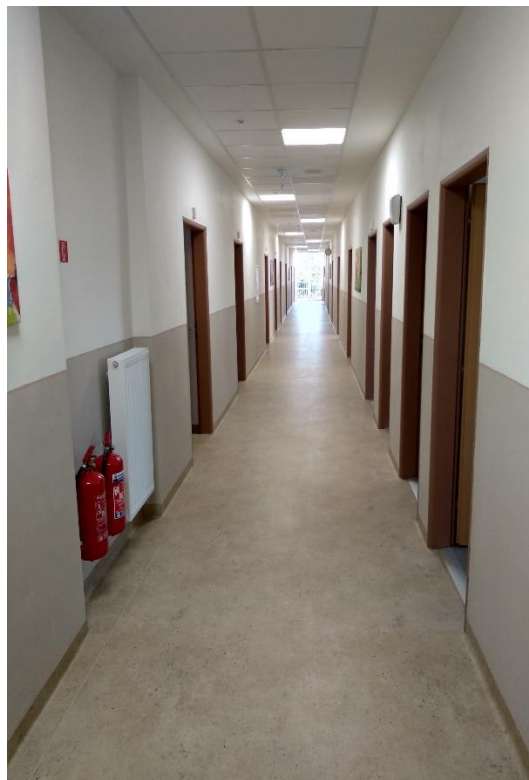


*Pôvodný stav – bariéra – vstup na balkón*



*Nový stav – vstup na balkón*

Rekonštrukcia C2 oddelenia



Zlepšenie protipožiarňých opatrení – vybudovanie 2. únikového východu z oddelenia a protipožiarneho schodiska



Vybudovanie hydrantu na oddelení C2

Iné zmeny realizované v roku 2021



*Pôvodný stav – vestibul C2*



*Nový stav vestibul C2*



*Pôvodný stav – vestibul prízemie*



*Nový stav – vestibul prízemie*

Iné zmeny realizované v roku 2021



*Pôvodný stav – vestibul prízemie*



*Nový stav – vestibul prízemie*



*Nový stav – vestibul prízemie*



## Oprava interiéru jedálne



*Pôvodný stav jedáleň*



*Nový stav jedáleň*

Získanie dotácie z Nadácie EPH  
predeľovacie závesy v dvojlôžkových izbách



Získanie dotácie z PSK na zakúpenie 2 ks elektrických zdvihákov určených na presun imobilných



Príloha č.2

Terapeutické a voľnočasové aktivity v ZPS a ZOS



*Prechádzka v záhrade*



*Individuálna duchovná aktivita*



*Veľká noc v zariadení*



*Oslava narodenín*

Terapeutické a voľnočasové aktivity v ZPS a ZOS



*Športový deň v záhrade*



*Grilovačka*



*Zábavné popoludnie v záhrade*



*Spoločné cvičenie v interiéri*

Terapeutické a voľnočasové aktivity v ZPS a ZOS



*Exkurzia do Nestwille (Hniezdne)*



*Petanque v záhrade*



*Spoločné pečenie*

Terapeutické a voľnočasové aktivity v ZPS a ZOS



*Hráme BINGO*



*Záhroda p. Zemianka*



*Kreatívne dielne v záhrade*



*Tréning pamäte*

Terapeutické a voľnočasové aktivity v ZPS a ZOS



*Tréning jemnej motoriky*



*Starostlivosť o kvety*



*Príprava na zimu - zaváranie jabĺk*



*Jesenná brigáda*



Terapeutické a voľnočasové aktivity v ZPS a ZOS



*Prišiel k nám Mikuláš*



*Príprava na Vianoce*



*Pečieme Vianočné oblátky*

Terapeutické a voľnočasové aktivity v ZPS a ZOS



*Projekt - Vianočný zátrak*



*Štedrá večera*

